

Anuari de l'Educació a Catalunya

resum executiu

2026

Directors
Miquel Àngel Alegre
i Francesc Pedró

Primera edició: juny de 2026

Autoria: Miquel Àngel Alegre i Francesc Pedró
(directors de l'Anuari de l'Educació a Catalunya 2026)

Edició: Bonal·letra Alcompàs

Cap de publicacions: Anna Sadurní

Cap de projectes: Miquel Àngel Alegre

Disseny de coberta: Relevance

Maquetació: Mercè Montané

ISBN: 979-13-992280-0-7

© Fundació Equitat.org, 2026

Girona, 34

08010 Barcelona

fundacio@equitat.org

<https://www.equitat.org/>

Creiem que el coneixement s'ha de compartir.
Per això fem servir una llicència Creative
Commons **Reconeixement 4.0 Internacional**
(CC BY 4.0), llevat que en algun material
indiquem el contrari. Us animem a copiar,
redistribuir, remesclar o transformar i crear
els continguts propis d'aquesta publicació,
per a qualsevol finalitat, inclosa la comercial.
Només us demanem que reconegueu l'autoria
de la creació original.



L'Anuari 2026: L'estat de l'educació a Catalunya revisa el panorama educatiu al nostre país analitzant l'evolució dels seus indicadors principals i comparant-los internacionalment. Aquesta radiografia permet identificar els principals reptes que el sistema educatiu català té plantejats en el moment present i haurà de superar en el curt i mitjà termini per millorar els resultats acadèmics i per garantir el dret a les oportunitats vitals al conjunt de l'alumnat.

Segons demostren les anàlisis, l'educació a Catalunya ha entrat en una fase de cronificació de les desigualtats i de mals resultats que obliga a replantejar profundament el sistema i les polítiques educatives. Els greus problemes de finançament, d'ineficiència i de manca de prioritats que arrossega impedeixen, fins i tot, que els importants augments de la despesa pública permetin recuperar els resultats.

Miquel Àngel Alegre (cap de projectes d'equitat.org i expert en polítiques educatives) i Francesc Pedró (catedràtic de polítiques educatives a la Universitat Pompeu Fabra i ex-responsable de programes educatius de l'OCDE i la UNESCO) lideren l'elaboració i lectura d'aquests indicadors i les propostes que se'n deriven. Ho fan comptant amb la col·laboració de 15 experts, autors dels capítols, i 50 professionals del sector implicats en seminaris de treball.

En els propers apartats d'aquest document es resumeixen les conclusions de l'Anuari sobre l'estat dels indicadors i de les polítiques educatives a Catalunya, així com les propostes que es plantegen per sortir de la fase crítica en què ens trobem. En un darrer bloc, sintetitzem el contingut dels 6 capítols monogràfics que inclou la publicació.

Estat de l'educació a Catalunya: trajectòries, resultats i desigualtats en un punt crític

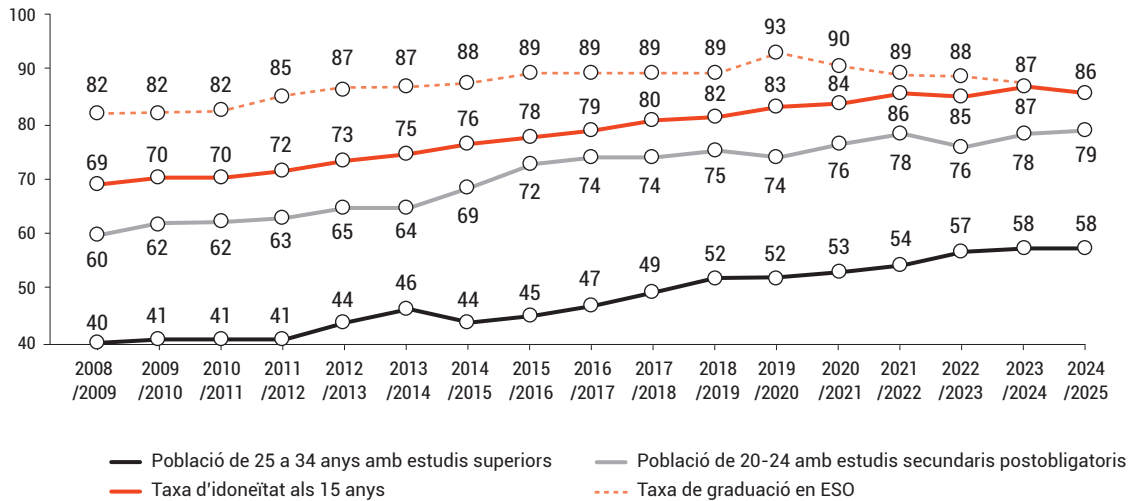
L'estancament d'un cicle de millores en les trajectòries educatives

En les conclusions de l'Anuari 2024 constatarem la discrepància entre les tendències seguides a Catalunya els anys previs a 2023 en dos tipus d'indicadors. D'una banda, uns resultats d'aprenentatge en declivi: davallada de nivell en proves internacionals (PIRLS 2021, PISA 2022 i TIMSS 2023) i puntuacions en proves de competències a final d'etapa que l'any 2023 no milloraven les de 2013.

D'altra banda, en el període 2019-2023, observàvem encara xifres positives en els indicadors de trajectòria formativa, amb graus d'assoliment d'estudis postobligatoris i superiors entre la població jove que evolucionaven a Catalunya per damunt de la mitjana de la UE: la taxa d'abandonament escolar prematur (AEP) passava del 19% al 14,8%, i el percentatge de joves ni-ni es reduïa del 16,6% al 13,3%.

Amb les darreres dades disponibles, però, els resultats acadèmics no han millorat i això ha acabat produint un estancament, o fins i tot retrocés, dels indicadors principals de progrés i trajectòries educatives dels joves catalans. Ho constatem en **la taxa d'idoneïtat als 15 anys, que ha deixat de millorar des del 2021-2022 (86%); en la taxa de graduació de l'ESO, que entre 2019-2020 i 2023-2024 ha passat del 93% al 87%; en el percentatge de joves amb estudis secundaris postobligatoris (no aconseguix superar la barrera del 80%) o superiors (estancat per sota del 60%); o en el grau d'AEP, que pràcticament no s'ha mogut en el darrer any (13,7% el 2024 i 13,5% el 2025).**

Gràfic 1. Evolució de les taxes de graduació en ESO i d'idoneïtat als 15 anys i de la població amb estudis secundaris i superiors. Catalunya, cursos 2014-2015 a 2024-2025 (%)



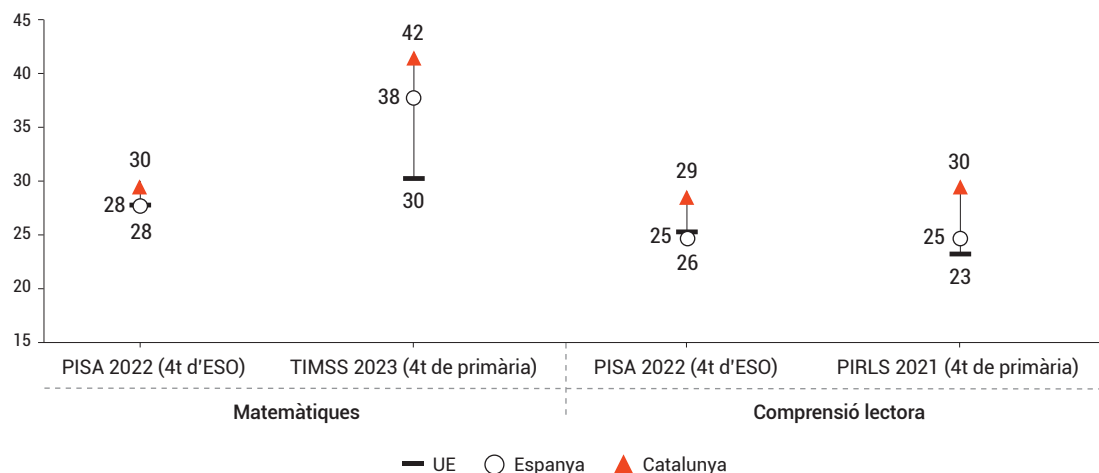
Font: elaboració pròpia amb dades del Departament d'Educació i FP i de l'Idescat.

Resultats globals «mediocres» amb cronificació de bosses de mals resultats

Aquest estancament o retrocés en indicadors de trajectòria ve just després d'uns anys dolents de resultats d'aprenentatge. En el **pla internacional, entre 2015 i 2022, els resultats de les proves PISA indiquen una davallada d'entre 30 i 40 punts** (assimilable a una pèrdua de prop d'un curs acadèmic) en les puntuacions de comprensió lectora, matemàtiques i ciències, alhora que ha augmentat en més de 10 punts el percentatge d'alumnat que obté un nivell baix de competències.

Aquesta mateixa tendència negativa ja s'estava reflectint en l'evolució de resultats en les proves **PIRLS i TIMSS**, de 4t de primària en comprensió lectora i matemàtiques i ciències, respectivament. Entre 2016 i 2021, la puntuació de **comprensió lectora passava de 522 a 507 i el percentatge d'alumnat amb nivell baix, del 23,6% al 30,4%**; **entre 2019-2023, la puntuació en matemàtiques passava de 494 a 489 i el percentatge d'alumnat amb nivell baix, del 38% al 42%**.

Gràfic 2. Percentatge d'alumnat amb nivell molt baix o baix a PISA 2022, TIMSS 2023 i PIRLS 2021. Catalunya, Espanya i UE

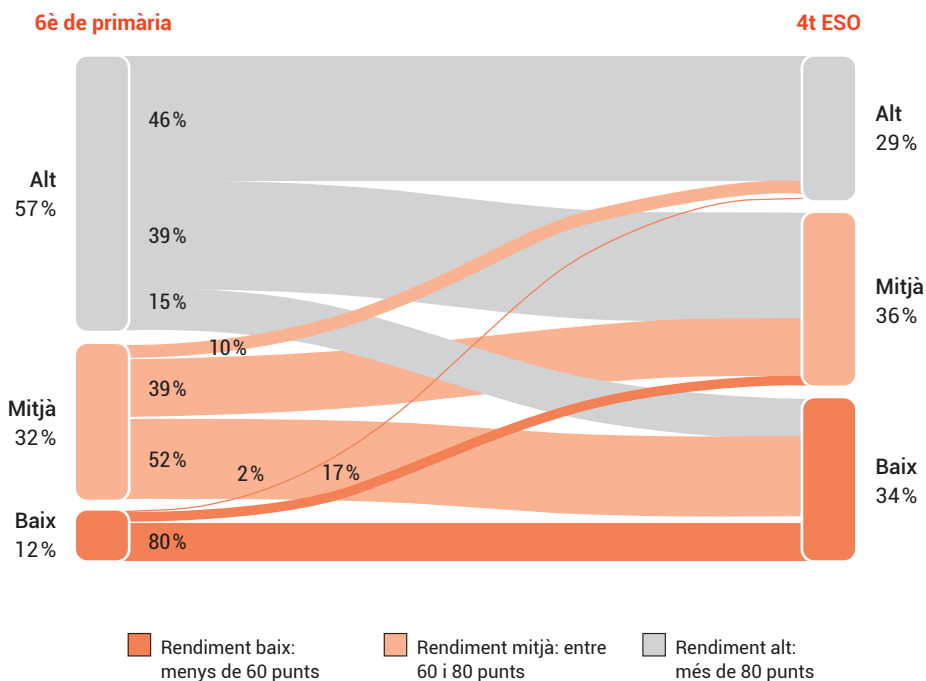


Font: elaboració pròpia amb dades dels informes per a Espanya de l'Instituto Nacional de Evaluación Educativa-INEE.

Els mals resultats de Catalunya en les proves internacionals es troben en sintonia amb els obtinguts pels alumnes de 6è de primària i 4t d'ESO en les **proves catalanes de final d'etapa**. En conjunt, l'any 2025 les puntuacions en aquestes proves **no han recuperat els nivells pre pandèmics, alhora que el percentatge d'alumnat en el nivell més baix de competències es cronifica en valors força elevats**. Per exemple, si ens fixem en la primària, entre 2021 i 2025, aquest percentatge ha passat del 12,3% al 15,8% a català i del 14,9% al 17,5% en matemàtiques.

Al costat d'això, l'anàlisi de cohorts mostra que **el fet de partir, a la primària, de baixos nivells competencials incrementa molt notablement la probabilitat de trobar-se, a l'ESO, en aquests mateixos nivells**. Aquest és sobretot el cas de les matemàtiques (el 80% de l'alumnat en nivells baixos a 6è de primària ho està també a 4t d'ESO) i l'anglès (amb un percentatge del 72%).

Gràfic 3. Rendiment de 6è de primària a 4t d'ESO en matemàtiques. Proves de competències bàsiques. Cohorts 2017-2021, 2018-2022, 2019-2023 i 2021-2025



Font: elaboració pròpia amb dades del Departament d'Educació i FP.

Desigualtats enquistades amb efectes creixents sobre el sistema

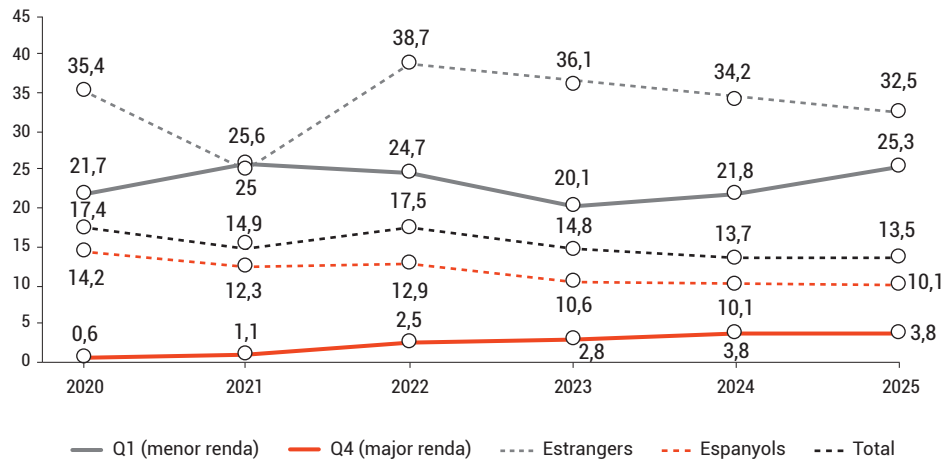
Rere la crisi de resultats de l'alumnat català en les proves nacionals i internacionals i rere l'estancament dels indicadors d'escolarització i continuïtat educativa tenim l'efecte de les desigualtats socials. **Lluny de corregir-se, el pes de l'origen social continua fent-se evident en les trajectòries i els nivells d'aprenentatge dels alumnes, i acaba tenint efectes generals sobre la qualitat global del sistema.**

Desigualtats en trajectòries i rendiment: AEP, PISA i competències a finals d'etapa

En el terreny de les trajectòries, **l'abandonament escolar prematur (AEP) afecta principalment el col·lectiu de joves més pobres**, i és una problemàtica gairebé insignificant entre els joves de llars amb més renda. L'any 2025, l'AEP, que en global a Catalunya era del 13,5%, en el cas de l'alumnat en el menor quartil de renda arribava al 25,3%, mentre que en el de major renda quedava en el 3,8%. Segons la nacionalitat, l'AEP s'enfila al 32,5% entre els joves d'origen estranger, i es manté en el 10,1% entre els espanyols. Les dades de

2023 i 2024 ja dibuixaven aquest mateix patró diferencial, cosa que reforça l'argument que l'AEP s'enquista en els sectors desafavorits i el pronòstic que, precisament per aquest motiu, i amb les polítiques actuals, serà difícil continuar rebaixant la taxa general en els propers anys.

Gràfic 4. Evolució del percentatge d'AEP per quartil d'ingressos de la llar i nacionalitat. Catalunya, de 2008 a 2025

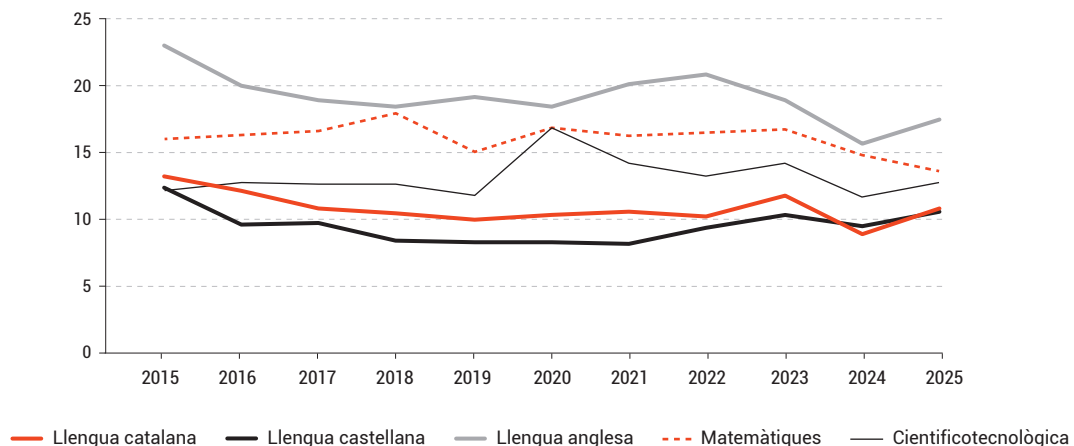


Font: elaboració pròpia amb dades de l'Enquesta de Condicions de Vida (INE) i de l'Idescat.

En el terreny dels resultats d'aprenentatge, remarquem la magnitud de les **desigualtats entre les puntuacions de PISA que obtenen els alumnes rics i els pobres a PISA (el 2022, una magnitud equivalent a tres cursos de desnivell entre uns i altres**, i clarament superior a la mitjana de l'OCDE).

Ahora, podem actualitzar l'abast de la **bretxa entre els nivells competencials mitjans que mostren els centres més i menys complexos en les proves catalanes de final d'etapa**. D'acord amb aquestes dades, les diferències en el rendiment dels centres d'alta i baixa complexitat, tant a 6è de primària com a 4t d'ESO, i per al conjunt de les matèries avaluades, s'han mantingut força inalterades des de 2015, amb un cert increment el darrer any, entre 2024 i 2025.

Gràfic 5. Evolució de la diferència en la puntuació mitjana per complexitat del centre*. Proves de competències bàsiques, 4t d'ESO, de 2015 a 2025



*Diferència alta-baixa complexitat.

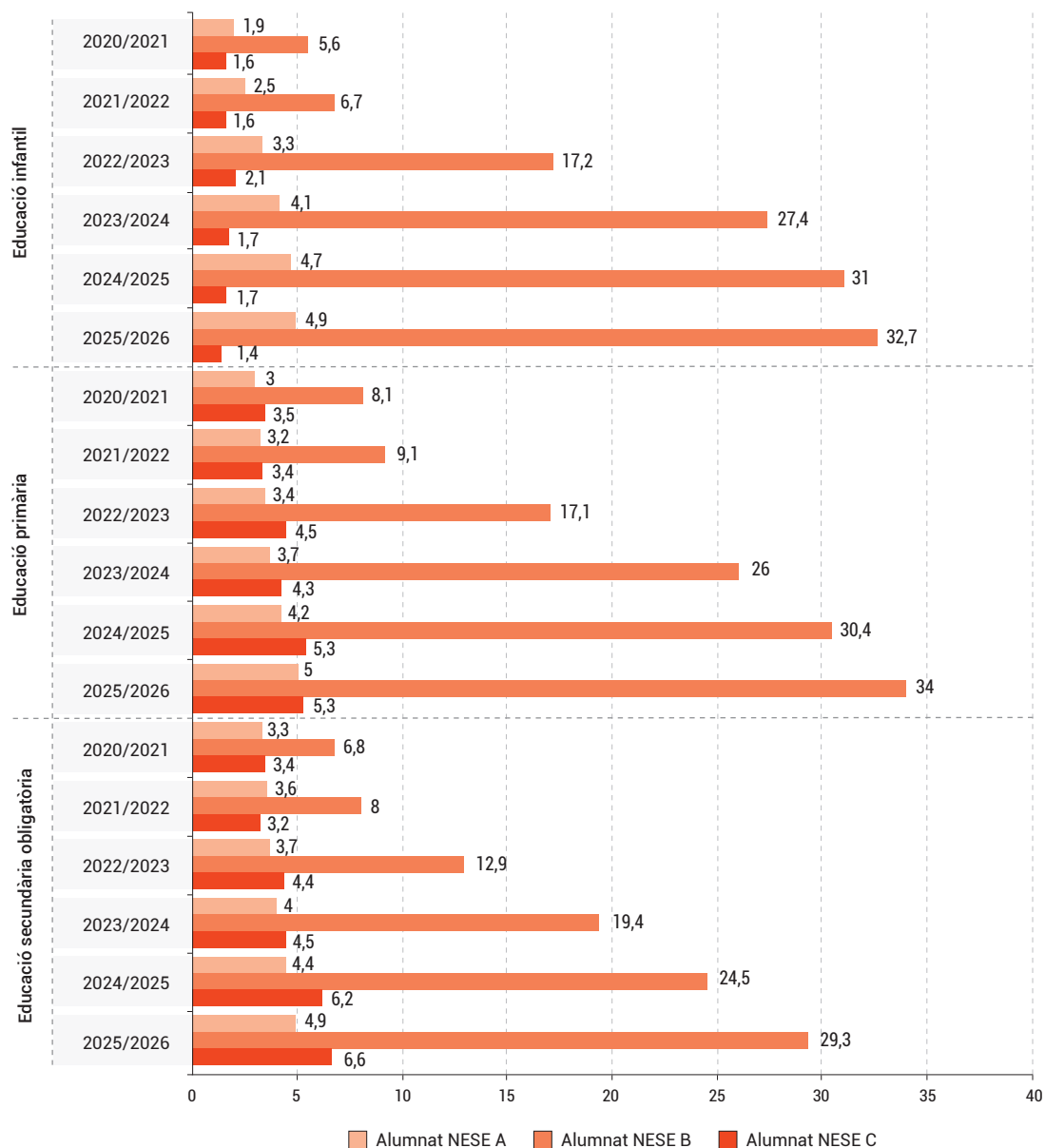
Font: elaboració pròpia amb dades del Consell Superior d'Avaluació del Sistema Educatiu.

Efectes de les desigualtats en el sistema: increment de la vulnerabilitat, bretxes més enllà de l'escola i segregació escolar

En resum, s'enquisten les vulnerabilitats educatives —els mals resultats i l'abandonament dels estudis— en els grups d'alumnes i els centres socialment més desafavorits. **Aquest enriquiment de la vulnerabilitat es torna sistèmic per diversos motius:**

- Un «efecte composició»: la vulnerabilitat educativa es cronifica en un col·lectiu d'infants i joves que va en augment.** Per exemple, només en el període 2022/2023 – 2025/2026, el nombre d'alumnat amb necessitats educatives per raons de vulnerabilitat socioeconòmica (alumnat NESE B) ha passat de 155.726 a 304.736 al conjunt d'infantil (2n cicle), primària i ESO. Aquest increment situa aquest col·lectiu en el 32,1% del total d'alumnes en aquestes etapes, i és fruit combinat de l'increment real de les situacions de vulnerabilitat i de la millora dels processos de detecció d'aquestes situacions.

Gràfic 6. Evolució del percentatge d'alumnat amb necessitats educatives especials (A), socioeconòmiques (B) i nouvingut (C), per etapa educativa. Catalunya, 2020/2021 a 2025/2026



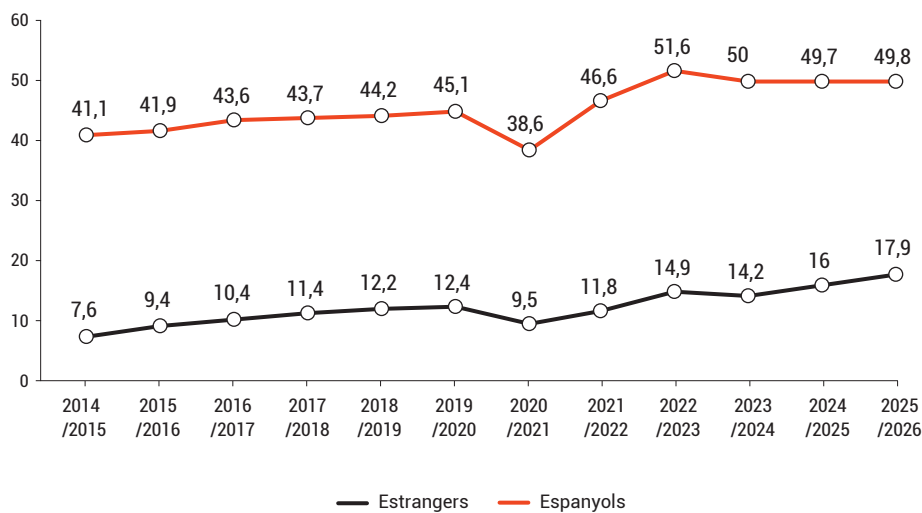
Font: elaboració pròpia amb dades del Departament d'Educació i FP.

La cronificació d'indicadors dolents (mals resultats, repetició, no graduació, abandonament) en un volum tan gran i creixent de joves amb necessitats educatives per força afecta els indicadors de qualitat del conjunt del sistema.

2 Bretxes de participació en oportunitats «no escolars». L'accés desigual a les oportunitats educatives en la primera infància i més enllà de l'escola no fa sinó amplificar en el present i projectar al futur el pes de l'origen social en els resultats i les trajectòries educatives.

A Catalunya s'han incrementat els nivells globals d'escolarització al **primer cicle d'educació infantil**, fins a situar-se, el curs 2024-2025, entre els més alts d'Europa (un 50% d'infants escolaritzats a I1 i un 70% a I2). Tanmateix, aquest increment no ha revertit el pes de les desigualtats socials d'accés. Per exemple, els **infants amb nacionalitat no espanyola** tenen taxes d'escolarització molt allunyades de les dels infants amb nacionalitat espanyola, i s'arriba a una **diferència de 32 punts percentuals en els nivells d'escolarització entre 0 i 2 anys** el curs 2025-2026.

Gràfic 7. Evolució de l'escolarització a l'infantil de 1r cicle (0-2 anys), segons nacionalitat. Catalunya, cursos 2014/2015 a 2025/2026 (%)



Font: elaboració pròpia amb dades de l'Idescat i del Departament d'Educació i FP.

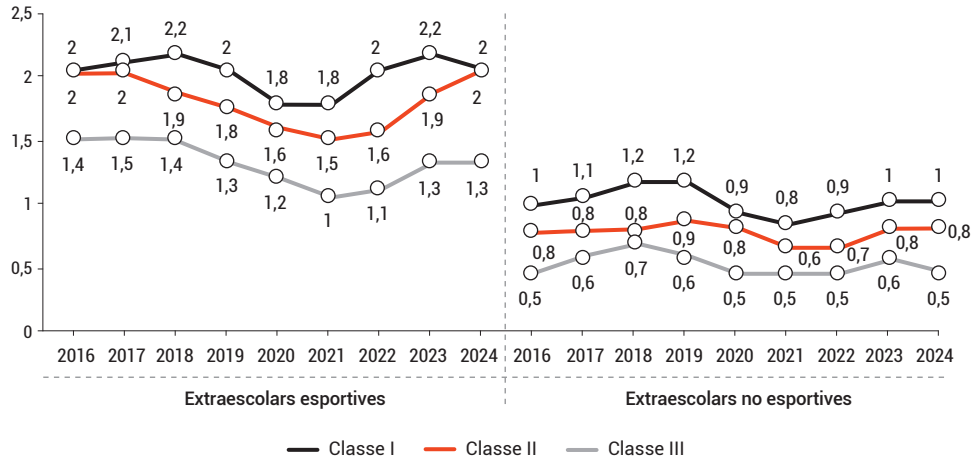
Ahora, estudis recents conclouen que qui més s'ha beneficiat de la política de gratuïtat a l'I2 han estat les classes mitjanes, que ja duïen els fills a l'escola bressol (Navarro *et al.*, 2025).¹

Per la seva banda, es referma la **bretxa social en la participació en activitats extraescolars**. L'any 2024, **els infants de classe alta dediquen el doble de temps a activitats extraescolars que els de classe baixa**: 1 dia a la setmana vs. 0,5 en activitats no esportives; 2 dies vs. 1,3 en activitats esportives. Aquest patró de desigualtat ha romàs intacte en els darrers cinc anys.

En conjunt, malgrat l'increment global de l'escolarització infantil i l'elevada participació d'infants en activitats extraescolars, s'enquista l'exclusió dels sectors més vulnerables d'aquests recursos educatius, cosa que per força condiciona el seu progrés en l'escolarització.

¹. Vegeu Navarro-Varas, L., El Kabiri, I. i Gómez, N. (2025, 22-24 d'octubre). *Las escuelas infantiles municipales en los barrios de Barcelona: estructuras de oportunidad para la infancia vulnerable* [Ponencia]. *X Congreso de la Red Española de Política Social (REPS)*, Logroño, Espanya.

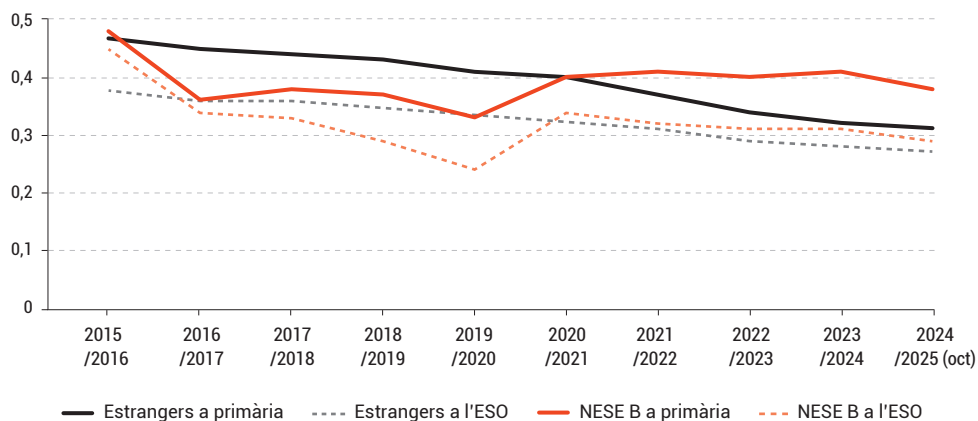
Gràfic 8. Dies a la setmana de participació en activitats extraescolars esportives i no esportives dels infants de 3 a 14 anys, segons classe social. Catalunya, de 2017 a 2024



Nota: grups de classe social segons els nivells d'ocupació:
 Classe I. Directors i gerents i professionals universitaris.
 Classe II. Ocupacions intermèdies i treballadors per compte propi.
 Classe III. Treballadors manuals.
 Font: elaboració pròpia amb dades de l'Enquesta de Salut de Catalunya.

3 La segregació escolar continua provocant contextos desiguals d'escolarització. Malgrat alguns avenços observats des de la signatura del Pacte contra la Segregació (2019) i la posada en marxa d'actuacions previstes en el Decret 11/2021, constatem **que el gruix de la segregació socioeconòmica entre centres es manté força inalterat.** Si ens fixem en l'alumnat NESE B, l'índex de dissimilitud a la primària s'ha mantingut proper al 0,4 entre 2021-2022 i 2024-2025, al voltant de 0,3 a l'ESO. Això vol dir que gairebé vora un 40% de l'alumnat pobre es trobava en centres segregats a la primària, un 35% a l'ESO.²

Gràfic 9. Evolució de la segregació escolar segons nacionalitat i necessitats educatives específiques (NESE B) a primària i ESO. Catalunya, cursos 2015/2016 a 2024/2025 (octubre)



Font: elaboració pròpia amb dades de la Síndica de Greuges, 2025.

El risc de cronificació d'aquesta segregació desiguala les condicions d'escolarització entre uns i altres centres i contribueix a perpetuar i fer sistèmics els efectes de les desigualtats socials en els resultats i les transicions educatives.

2. Caldrà veure l'afectació que, a mitjà termini, pot tenir en els indicadors globals de segregació econòmica la tendència encara poc marcada a la reducció de l'índex de dissimilitud de l'alumnat NESE B a l'I3.

Davant d'aquest panorama, quines respostes polítiques estem donant?

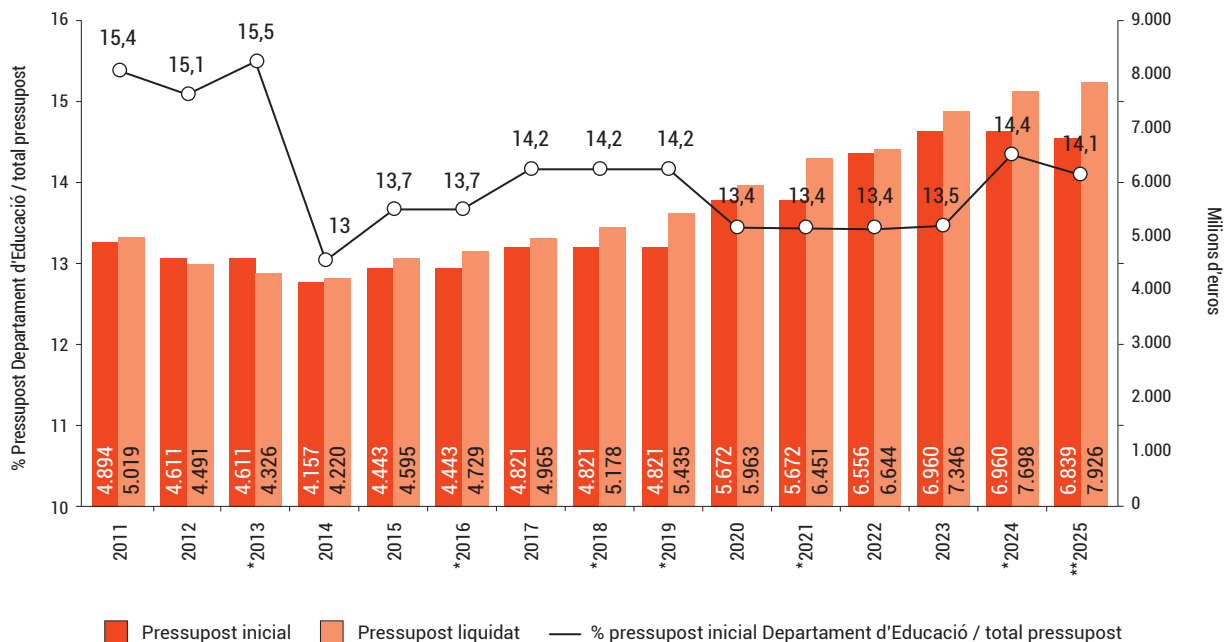
L'estat de l'educació a Catalunya fa temps que es troba en una situació crítica, que, a dia d'avui, corre un risc elevat de tornar-se crònica. Davant d'aquest risc, i amb l'objectiu en l'horitzó de recuperar la capacitat del sistema de millorar els resultats i les oportunitats educatives de tothom, quines respostes d'inversió i quines polítiques estem oferint?

Creixen la inversió i els recursos, però no al ritme de les necessitats

El pressupost del Departament d'Educació

És evident l'esforç financer que ha fet el Govern en matèria educativa en els darrers anys. Concretament, **entre els anys 2020 i 2025 el pressupost executat pel Departament d'Educació s'ha incrementat un 33%**. En particular és també significatiu com, des de 2023, amb pressupostos prorrogats i a cop de suplementes de crèdit, s'ha aconseguit seguir incrementant el pressupost educatiu (en 580 M€ entre 2023 i 2025).

Gràfic 10. Evolució del pressupost inicial i liquidat del Departament d'Educació (en milions d'euros) i de percentatge del pressupost inicial sobre el total del pressupost de la Generalitat. Anys 2011 a 2025



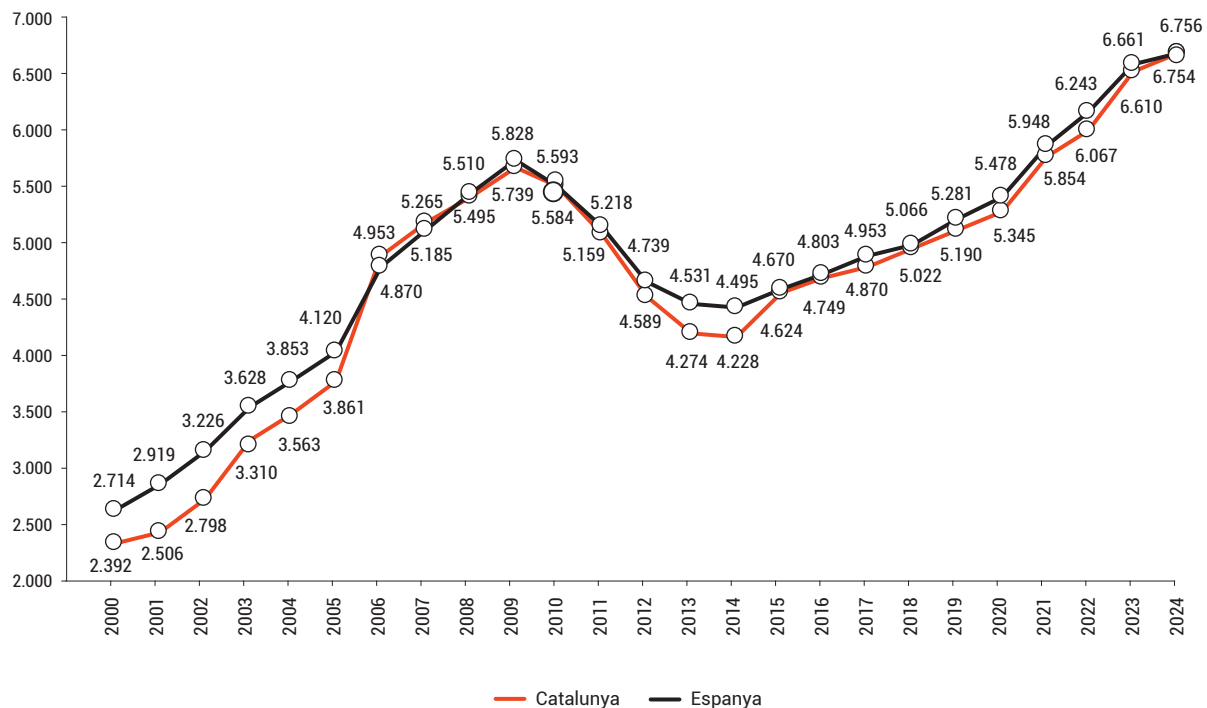
*Pressupostos prorrogats; **Dades a desembre de 2025 (no consolidades).

Font: elaboració pròpia amb dades de l'Idescat i del Departament d'Economia i Finances.

Despesa pública per estudiant

Aquests increments situen l'indicador de **despesa pública per estudiant no universitari l'any 2025 en 6.756 euros**, equivalent a la mitjana del conjunt d'Espanya. Aquest import representa un augment de 900 euros per estudiant respecte del 2021, any en què encara ens trobàvem al nivell de despesa unitària de 2009.

Gràfic 11. Evolució de la despesa pública en educació (no universitària) per alumne. Catalunya i Espanya

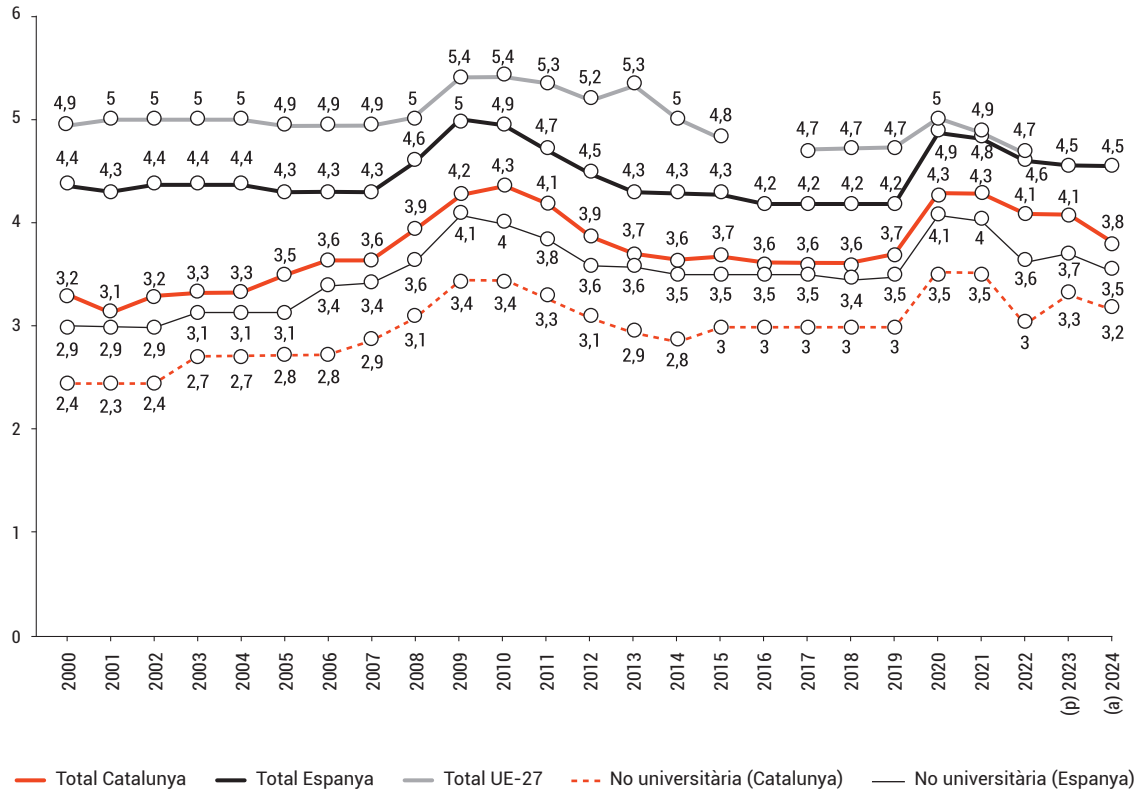


Font: elaboració pròpia amb dades del Ministeri d'Educació, Formació Professional i Esports.

Despesa educativa sobre el PIB

Tanmateix, la inversió continua sent insuficient. Ho és perquè partim d'una situació d'infrafinançament gairebé estructural, que arrela en el període de crisi econòmica i retallades en la despesa educativa de la dècada de 2010. De fet, les dades indiquen uns nivells actuals de despesa educativa sobre el PIB per sota de la mitjana estatal i encara inferiors als de l'any 2009. Així, l'any 2024, a Catalunya, **el percentatge de despesa total en educació sobre el PIB es trobava en el 3,8% (lluny del 4,5% d'Espanya i del 6% que la Llei d'educació de Catalunya estableix com a horitzó d'inversió pública) i el de despesa en educació no universitària, en el 3,2% (el d'Espanya al 3,5%).**

Gràfic 12. Evolució de la despesa pública en educació, total i no universitària, sobre el PIB. Catalunya, Espanya i UE-27, de 2000 a 2024



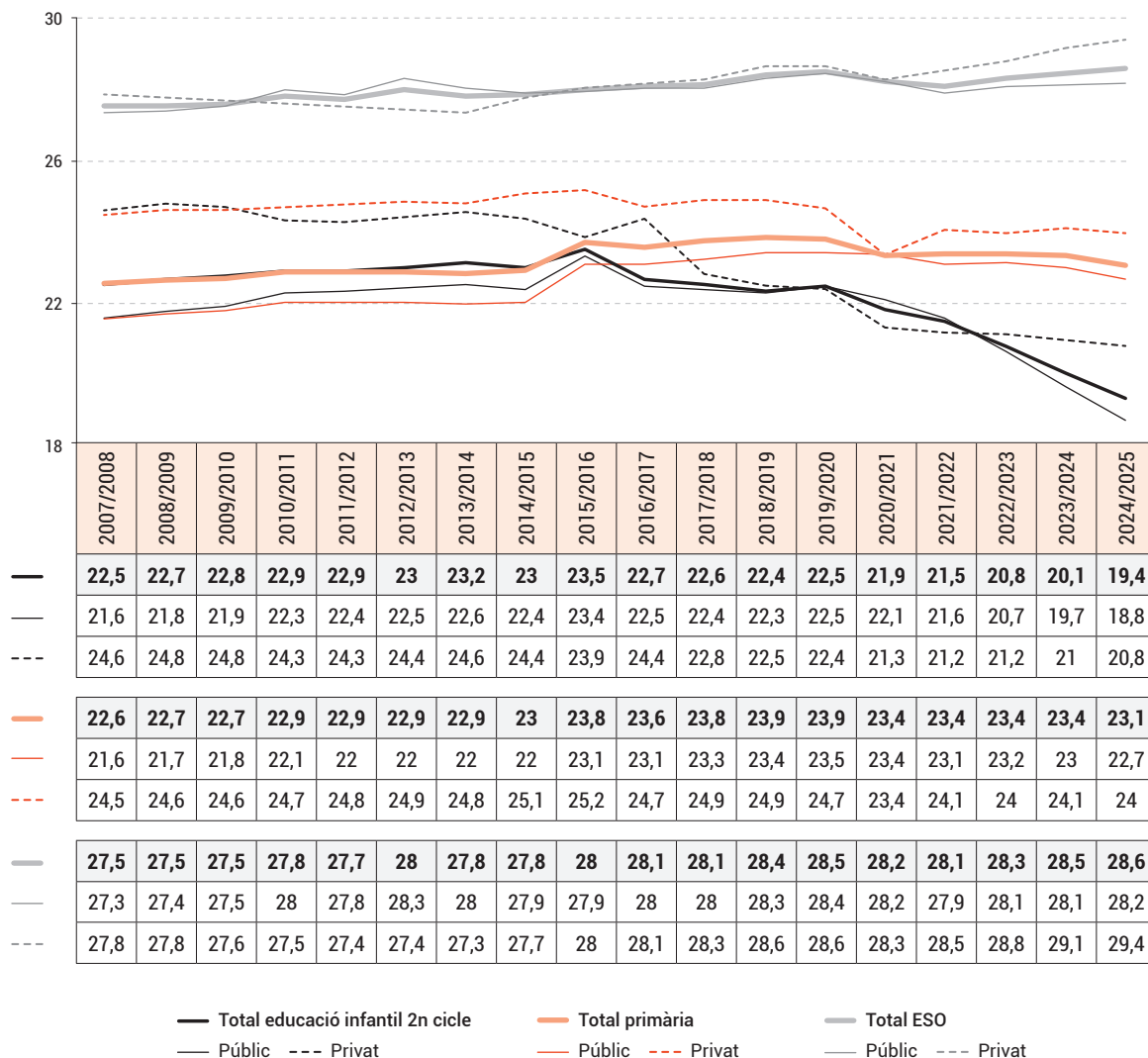
Notes: dades d'Espanya i Catalunya sobre el PIB regional a preus de mercat (sense capítols financers). Les de 2024 són dades provisionals.
 Font: elaboració pròpia amb dades del Departament d'Educació i FP, del Ministeri d'Educació, Formació Professional i Esports, i de l'Eurostat..

Les ràtios d'alumnes per aula

L'evolució de les ràtios d'alumnes per aula a Catalunya il·lustra també un cas d'increment insuficient de recursos. **A l'educació primària i a l'ESO ens trobem, el curs 2024-2025, amb ràtios superiors a les del curs 2008-2009 (23,1 vs. 22,7 a la primària, 28,6 vs. 27,5 a l'ESO).** En els darrers 5 anys (des del curs 2019-2020) sembla que s'està produint una reducció força modesta de les ràtios a primària (especialment al sector públic), mentre que a l'ESO l'evolució és lleugerament a l'alça (en especial al sector privat). És al segon cicle de l'educació infantil en què la reducció de les ràtios és més evident: entre 2019-2020 i 2024-2025 s'ha passat de 22,5 a 19,4 alumnes per aula, un decrement principalment empès pel sector públic.

En conjunt, **l'evolució de les ràtios d'alumnat per aula a les diferents etapes educatives obeeix més a l'efecte progressiu de la davallada demogràfica** que al ritme de creixement de les dotacions docents incorporades al sistema.

Gràfic 13. Evolució de les ràtios d'alumnat per unitat, per sector de titularitat i etapa educativa. Catalunya, del curs 2007/2008 al curs 2024/2025



Font: elaboració pròpia amb dades del Departament d'Educació i FP.

En resum: la insuficiència dels recursos és conseqüència de l'increment de les necessitats

La insuficiència en els recursos deriva, sobretot, del creixement de les necessitats a què aquests han de fer front: un 32,1% dels alumnes a l'educació bàsica tenen necessitats educatives específiques per raons socioeconòmiques (curs 2025-2026), un 36,5% dels menors d'edat es troben en risc de pobresa o exclusió social (segons dades de l'ECV 2025) i un 35,4% procedeixen de la immigració (els menors o els seus progenitors) (Cens 2021).

En termes evolutius, d'una banda, des del curs 2019-2020 fins al 2024-2025, a l'educació bàsica, mentre que el total d'alumnat ha disminuït lleugerament (un 5,5%, actualment 968.668 alumnes), **el volum d'alumnes amb necessitats educatives específiques ha crescut en un 130%** (actualment 349.097 alumnes) i, d'altra banda, **el pressupost executat del Departament d'Educació s'ha incrementat en un 33%** (7.926 M€ l'any 2025).

De forma més particular, el decalatge entre el ritme de creixement de les necessitats educatives i el ritme d'increment dels recursos destinats a educació es plasma en:

- Un increment substancial els darrers anys del nombre de dotacions d'acollida que, tanmateix, no aconsegueix reduir la ràtio d'alumnat nouvingut per aula d'acollida. En concret, entre els cursos 2018-2019 i 2025-2026 s'ha doblat el nombre d'aules d'acollida (de 801 a 1.635), però s'ha passat de 26 alumnes per dotació a 28.
- Una ràtio de 888 alumnes amb necessitats educatives per raons socioeconòmiques a l'ESO per educador social el curs 2025-2026.
- Malgrat l'increment notable del nombre de becats als estudis secundaris postobligatoris, que ha passat de 27.570 l'any 2020 a 41.500 el 2025, encara a dia d'avui les beques només arriben a la meitat dels 82.700 joves entre 16 i 18 anys que es troben en risc de pobresa.

Inversió ineficient per una aposta d'equitat limitada: el Marc per a la millora i altres mesures compensatòries

Millorar els resultats educatius del conjunt de l'alumnat, i fer-ho de manera sostinguda, és un repte majúscul que no s'assolirà sense una aposta contundent i eficient contra la cronificació de la vulnerabilitat educativa en els alumnes i centres socialment més desafavorits.

Invertir linealment, és a dir, assignar recursos indiferenciats tenint principalment en compte el nombre d'alumnes o centres que en seran receptors, sense considerar com són ni quines necessitats tenen, acaba sent fortament ineficient en contextos de desigualtat educativa cronificada i amb bosses enquistades de mals resultats amb un vincle fort amb l'origen social de la població.

El Marc per a la millora de la llengua i les matemàtiques

Aquest Marc, aprovat el maig de 2025, s'ha constituït com l'eina principal del Departament d'Educació i FP (DEFP) per afrontar el repte de la millora educativa. Aquest és un pla global, amb horitzó 2025-2028 i un pressupost global de 129,3 M€, que inclou 30 actuacions adreçades, de forma més o menys directa, a recupear els aprenentatges competencials en llengua i matemàtiques.

El Marc fa una aposta explícita per mesures plantejades en clau d'equitat. Destaquen: l'acompanyament i mentoria per a centres amb resultats mitjans-baixos en llengües i matemàtiques; l'increment d'aules d'acollida; la reorientació dels plans educatius d'entorn i del Pla de millora d'oportunitats educatives (PMOE-PROA+) i el programa temporal de suport intensiu a les matemàtiques.

Tanmateix, l'aposta es queda curta. Sumades, **aquestes mesures d'equitat no arriben a representar la meitat del pressupost del Marc per a l'any 2025, i no sobrepassen el 0,2% del total del pressupost definitiu del DEFP per a aquest mateix any.**

Limitacions de les polítiques amb potencial d'equitat

Més enllà del Marc, altres actuacions, amb potencial d'impacte a curt o llarg termini en la reducció del pes de l'origen social en les oportunitats educatives, presenten, a dia d'avui, limitacions de diferents tipus:

- 1 **Manca de perspectiva d'equitat.** Alguns programes, malgrat tenir aquest potencial igualador, no responen a un esquema d'equitat. Per exemple, si la **política de gratuïtat a l'I2**, en marxa des del curs 2022-2023, no aconsegueix universalitzar-ne l'accés és perquè no s'acompanya d'aquelles mesures que podrien incrementar l'escolarització en aquesta etapa, d'aquells col·lectius ara mateix exclosos: ampliació de places públiques en entorns desafavorits, accions d'incentivació de la demanda, o flexibilització dels horaris i criteris d'escolarització.

Per la seva banda, l'absència de mesures d'equitat en el **Pla de digitalització responsable** (en desplegament des del curs 2025-2026) fa que aquest perdi potencial per corregir les bretxes digitals existents entre alumnes i centres, no ja en la disposició o no de dispositius tecnològics o connectivitat, sinó en el seu ús i capacitat d'aprofitament educatiu.

- 2 **Manca de planificació real.** Parlem d'actuacions que perden capacitat d'impacte i millora pel fet de no contemplar una planificació operativa d'actuacions i condicions d'avaluació. Per exemple, el **Pla d'acció contra l'abandonament escolar prematur**, de novembre de 2025, no defineix objectius

operatius o intermedis, calendari d'implementació, dotació pressupostària, recursos humans i organitzatius previstos, ni indicadors de seguiment i d'impacte que puguin arribar a permetre'n el monitoratge i l'avaluació dels resultats.

En un àmbit diferent, el **Pla experimental de zones educatives**, finalment engegat aquest 2026, parteix d'una manca de definició compartida entre els actors involucrats (administració educativa, serveis i centres educatius, ens locals, entitats) sobre els objectius, funcions, escala i governança que haurien de donar sentit a les zones educatives i al seu pilotatge.

3 Manca de recursos estables i de cobertura. Algunes polítiques o actuacions decididament plantejades amb criteris d'equitat, focalitzant recursos en els alumnes, centres i entorns més vulnerables per tractar d'incrementar les seves oportunitats educatives, presenten dèficits importants en dotació de recursos i cobertura.

El **PMOE-PROA+**, iniciat el curs 2020-2021, té a dia d'avui un repte evident d'insuficiència i d'instabilitat en el volum de recursos que pot traspasar als centres. Per un costat, el pressupost mitjà per centre participant ha passat de prop de 23.000 € el curs 2021-2022 (amb 765 centres participants) a estar al voltant dels 18.000 € el curs 2024-2025 (743 centres). Per l'altre, la dependència de fons externs temporals provoca inestabilitat en el finançament i dificulta la planificació dels centres, així com la continuïtat de determinats perfils professionals.

Els **plans educatius d'entorn (PEE)**, posats per primer cop en marxa el curs 2005-2026, han vist reduir el finançament procedent de l'administració educativa aquests darrers anys: el curs 2024-2025 augmentava el nombre de PEE i municipis implicats respecte del curs anterior, però l'aportació del Departament d'Educació i FP baixava de 12,1 a 10,3 M€. Alhora, l'any 2024, un de cada tres centres d'alta i molt alta complexitat encara no disposava d'un PEE.

En un altre àmbit, els increments d'inversió que s'han fet els darrers anys en recursos per a l'**escola inclusiva** no han aconseguit compensar l'augment d'alumnat amb necessitats educatives especials (NESE) al sistema. Aquest decalatge ha implicat que la ràtio d'alumnat NESE per professional especialista hagi empitjorat lleugerament els darrers anys (per exemple, al sector públic, a infantil i primària, s'ha passat de 3,7 a 4,2 alumnes per especialista d'educació especial entre els cursos 2017-2018 i 2023-2024).

Apostes fermes i amb potencial: les motxilles econòmiques i l'impuls de l'FP

El contrapunt a algunes d'aquestes limitacions el situem en el desplegament de dues polítiques que actualment reben un impuls significatiu i que disposen d'un potencial notable d'igualació d'oportunitats. En el proper apartat elaborem algunes propostes encarades a fer realitat aquest potencial.

- **Les motxilles econòmiques.** Les «motxilles» es posen en marxa el curs 2022-2023, concebudes com a ajuts directes als centres per cobrir materials, sortides i activitats de l'alumnat vulnerable (NESE B), i en garanteixen la gratuïtat. Inicialment adreçades a I3 i a 1r d'ESO, s'han anat ampliant progressivament a més nivells educatius. El curs 2025-2026 ja cobreixen I3, diversos cursos de primària i tota l'ESO. L'expansió i la millora en la detecció han fet créixer el pressupost i els beneficiaris dels ajuts, de 17 M€ i 31.500 alumnes el curs 2022-2023 a més de 105 M€ i 189.000 alumnes previstos per al curs 2026-2027. L'import de l'ajut ha romàs inalterat des de l'inici del programa fins al curs 2025-2026, moment en què s'ha anunciat l'increment de la quantia corresponent a l'ingrés a la concertada, que passarà de 988 € a 1.182 € per alumne el curs 2026-2027 (DEFP, 2026b). L'import per als centres públics es manté en 388 € per alumne i caldria actualitzar-lo amb urgència.
- **L'impuls de la formació professional.** En els darrers anys s'ha intensificat la política expansiva de places d'FP, alhora que s'han introduït millores en el sistema d'assignació per tal d'absorbir una demanda que no para de créixer. D'aquesta manera, per al 2025-2026 s'assolia la xifra de 81.500 places assignades per preferència a inici de curs (12.400 més que el curs anterior), un 86,4% corresponents a graus mitjans i un 82,6% a graus superiors. Acompanyant aquest impuls, el V Pla general del sistema de formació i qualificació professionals de Catalunya (2025-2028), que preveu un pressupost de 285,4 M€ per al conjunt del període, inclou mesures d'orientació, programes de col·laboració amb el teixit empresarial, iniciatives d'innovació i mobilitat, o el reforç de l'FP dual.

17 propostes per sortir de l'atzucac: equitat per millorar

Les propostes que aquí es resumeixen parteixen de tres màximes: 1) quan s'enquisten les desigualtats educatives, no es poden millorar resultats sense polítiques d'equitat estructural en l'accés als recursos escolars i extraescolars; 2) aquestes polítiques han de garantir que els docents exerceixen quotidianament la seva professió en condicions òptimes, i 3) cal que les polítiques siguin avaluables i efectivament avaluades per saber si funcionen i com.

Equitat real per a la millora dels aprenentatges

- **Suport educatiu assignat a l'alumnat amb necessitats educatives, amb especial atenció a l'educació primària.** Les desigualtats d'aprenentatge es consoliden en els primers cicles de l'educació primària, en què comencen a acumular-se bosses significatives de mals resultats. Aquestes situacions es reproduïxen i es traslladen a l'ESO. Proposem:

 1. Ampliar l'ajut de la motxilla econòmica per a l'alumnat NESE B —que actualment s'adreça a cobrir despeses de material i activitats complementàries— amb un component de suport educatiu per a aquest alumnat de 2 o 3 hores setmanals d'acompanyament i orientació en grups reduïts a càrrec de professionals d'atenció educativa. Aquesta mesura tindria un cost aproximat de 75,5 M€.
- **Reducció asimètrica de ràtios o alumnes per classe, depenent de les necessitats dels estudiants i dels centres.** La recerca mostra que els beneficis de les reduccions de ràtio són especialment rellevants en els contextos educatius més vulnerables. Cal actualitzar l'esquema d'addicionalitat de dotacions docents als centres de més complexitat, un esquema que ha romàs inalterat des de la pandèmia i que és especialment limitat a la primària. Proposem:

 2. Doblar el nombre de dotacions docents addicionals per complexitat a la primària, per tal de convertir aquesta etapa en una autèntica garantia de suport intensiu i igualació d'aprenentatges. D'aquesta manera, una escola de màxima complexitat de tres línies (27 grups) passaria de tenir 3 a 6 mestres extraordinaris, i una d'alta complexitat, de 1,5 a 3 nous docents.
- **Recursos garantits i suficients per als plans de reforç d'oportunitats als centres i entorns més vulnerables.** Tant el Pla de millora d'oportunitats educatives (PMOE-PROA+), com els plans educatius d'entorn —dues iniciatives amb gran potencial de correcció de desigualtats educatives i impuls d'aprenentatges— es troben actualment havent de superar un repte fonamental d'inestabilitat i insuficiència en els recursos per atendre les necessitats a què volen fer front. Proposem:

 3. Pel que fa al PMOE-PROA+: incrementar els recursos que arriben als centres per via del programa, que el curs 2024-2025 equivalen a una mitjana de 17.920 euros per centre educatiu. Aquest pressupost mitjà hauria de recuperar els nivells del curs 2021-2022 i situar-se al voltant dels 23.000 euros per centre.
Una part d'aquest increment hauria de finançar-se recurrent als fons del PROA+, però una altra hauria d'anar a càrrec del pressupost ordinari del Departament d'Educació i FP. Indicativament, la distribució final de la inversió destinada al programa hauria de procedir un 70% del PROA+ i un 30% del DEFP (actualment la distribució és de 85,7% vs. 14,3%). El manteniment d'aquesta aportació pròpia hauria de permetre al Departament oferir i testar tipus d'estratègies o activitats no contemplades en el catàleg del PROA+.
 4. Pel que fa als plans educatius d'entorn (PEE): garantir que tots els centres amb complexitat alta o molt alta que ara mateix no tenen PEE (226 centres de primària i ESO) passin a tenir-lo. Comptant l'actual ràtio de pressupost dels PEE per centre involucrat (61.310 euros), aquesta inclusió tindria un cost de 13,8 M€.

Una arquitectura institucional d'equitat: tres palanques sistèmiques

- **Un càlcul precís i real del grau de vulnerabilitat dels centres educatius.** Catalunya disposa de l'Índex de Complexitat del Consell Superior d'Avaluació, que ha experimentat avenços significatius en transparència metodològica. Tanmateix, persisteixen reptes importants: l'elevat percentatge de valors absents en algunes variables, probablement endogen, la rigidesa de l'assignació per categories, i el risc d'estigmatització dels centres classificats com de màxima complexitat. Proposem:

5. Revisar l'actual sistema de classificació de categories de complexitat dels centres educatius i definir un Índex continu de vulnerabilitat homologat, transparent i orientat a l'equitat dels centres públics i concertats de Catalunya. Aquest índex hauria de complir cinc condicions: prioritzar dades administratives; combinar rigor i participació; no barrejar condicions de partida i resultats; parsimònia en el nombre de variables; tractar les NESE en paral·lel. I servir a tres objectius: orientar l'assignació de recursos i la prioritització de programes; planificar territorialment l'oferta amb criteris d'eficiència i equitat; permetre l'avaluació rigorosa de les polítiques d'equitat.

- **Un finançament estructural just i equitatiu dels centres educatius.** La mesura que més capacitat tindria d'estructuralitzar una política d'inversió i suport equitatiu dels centres educatius, públics i concertats és el desenvolupament d'un instrument de finançament per fórmula. Aplicat de forma integral, el finançament per fórmula podria servir per distribuir, amb criteri d'equitat, el nombre de docents i personal d'atenció educativa dels centres, així com aquells ajuts o assignacions econòmiques que, d'acord amb les seves necessitats i en ús de la seva autonomia, podrien destinar a programes d'educació inclusiva, orientació o treball amb l'entorn. L'impacte de l'aplicació d'un model integral de finançament per fórmula en el qual cap centre rep menys recursos que actualment, implicaria incorporar 2.175 docents nous al sistema i una inversió addicional de 115,4 M€.

Una primera mesura per avançar en el desplegament d'aquest sistema passaria per:

6. Testar un model pilot de finançament per fórmula, avaluant-ne els mètodes de càlcul i tipus de recursos implicats, sistemes de seguiment i corresponsabilitat, resultats en termes de governança i millora educativa, i condicions d'escalabilitat. Més concretament, es proposa un pilotatge de quatre anys (amb revisió de resultats i presa de decisions a meitat de període) del model en dues ciutats grans (exclosa Barcelona), amb contextos geogràfics i socials diferenciats, però dimensions i xarxes de centres públics i concertats comparables.
- **Les Zones Educatives com a infraestructura de governança col·laborativa.** La recerca comparada conclou que les zones educatives no funcionen quan es dissenyen com a mera escala administrativa intermèdia, però sí que poden ser una palanca decisiva quan s'institucionalitzen com a règims de governança col·laborativa, amb planificació horitzontal, professionalització dels rols d'intermediació, capacitat d'assignar recursos i mecanismes de rendició de comptes a escala territorial. Amb aquesta premissa, proposem:
7. Garantir que l'escalabilitat del pla experimental de les zones educatives blindi les dimensions següents: (1) un marc normatiu que faci la participació no opcional i el treball horitzontal vinculant; (2) la creació de figures professionals consolidades de coordinació de zona, amb temps, formació i reconeixement institucional; (3) una escala territorial que combini clústers de centres (indicativament entre 5 i 8 centres), inclosos en zones de referència més àmplies, i (4) un règim d'avaluació i rendició de comptes a escala de zona, no només de centre.

Equitat real en les oportunitats educatives més enllà de l'ESO

- **Incrementar les places de formació professional bàsica.** L'enquistament de l'AEP en els col·lectius de joves socialment més desfavorits, juntament amb el fet que una part important de l'abandonament (al voltant del 24%) es produeix entre alumnes que no han obtingut el graduat d'ESO, fa necessari expandir l'oferta de places en els nivells més inicials de l'FP, una formació que ha mostrat tenir un impacte significatiu en la incentivació de la continuïtat educativa.

8. 8.000 noves places d'FP "bàsica", comptant PFI, graus bàsics i IFE. Aquest és aproximadament el nombre de joves de cada cohort que abandonen els estudis sense finalitzar l'ESO. Ara mateix, l'oferta de places d'aquests recursos és residual: 7.770 alumnes de PFI, 1.287 als graus bàsics i 1.686 als IFE; en conjunt representen un 6,2% del total de places d'FP, el curs 2024-2025. Amb 8.000 noves places s'arribaria a un total de 18.743 places (10,8% total de places d'FP), que podrien quedar distribuïdes de la forma següent: 13.556 a PFI (increment de 5.786 places respecte del curs 2024-2025), 2.245 a graus bàsics (increment de 958) i 2.942 a IFE (increment de 1.256).

- **Un política pròpia de beques a la secundària postobligatòria amb suficiència d'importos i cobertura de necessitats.** Els països que més inverteixen en beques presenten una taxa d'abandonament escolar prematur més baixa que la resta. Malgrat això, a Catalunya la política de beques postobligatòries és marginal, representa un 1% del pressupost d'Educació, per sota de la mitjana estatal (1,7%) (2024). Aquesta situació es tradueix en problemes de cobertura: les beques només arriben a la meitat dels 82.700 joves entre 16 i 18 anys que es troben en risc de pobresa. Des de gener de 2026, la Generalitat disposa de competència plena en la gestió del sistema de beques als estudis postobligatoris. Aquest traspàs hauria d'orientar-se a oferir:

9. Una beca per als estudis postobligatoris i de PFI que garanteixi:

- La cobertura de tots els alumnes en situació de pobresa que estan estudiant secundària postobligatòria i PFI. Aquests són un 30% del total (al voltant de 58.500 alumnes el curs 2024-2025), mentre que l'actual sistema de beques cobreix el 19,9% de l'alumnat vulnerable.
- Un accés i un import de la beca adequats a la realitat catalana. Això implicaria adaptar tant els llinars de renda per l'assignació, que actualment parteix del barem estatal, com l'import. Orientativament:
 - a. Llinar 1: 4.000 € anuals per als joves de famílies amb rendes que estan per sota d'un llinar anual en funció dels membres de la llar: de 12.846 € a 26.210 € anuals. Representarien 2.000 € més del que ingressen actualment amb la beca bàsica del Ministeri d'Educació.
 - b. Llinar 2: 3.000 € anuals per als joves de famílies amb rendes que estan per sobre del llinar 1 i per sota, en funció dels membres de la llar, de 18.186 a 37.249 €. Serien entre 1.000 € i 2.500 € més del que ingressen actualment amb la beca bàsica del Ministeri.
- Contra el *non-take-up*, un procediment d'accés àgil basat en la simplificació dels processos administratius i en el treball d'ofici per part de l'administració educativa pel que fa a la comprovació de mitjans, així com en la renovació automàtica.

Equitat real en les oportunitats educatives «no escolars»

- **Cap infant sense activitats extraescolars.** La participació habitual en activitats extraescolars de qualitat s'associa a una millora en els èxits acadèmics i a una reducció de la probabilitat d'abandonar els estudis prematurament, i té beneficis en les competències socioemocionals. Però les dades demostren que, a Catalunya, s'enquista la bretxa social en l'educació més enllà de l'escola: des de l'any 2019 i fins el 2024, els infants de classe alta dediquen el doble de temps a activitats esportives i no esportives que els de classe baixa.

Lluitar contra les desigualtats educatives i a favor de la millora de resultats requereix disposar d'un marc polític que faci efectiva la igualtat d'accés i la participació en activitats extraescolars i d'oci educatiu de qualitat durant tot el curs escolar. De cara a avançar cap a aquest marc, proposem:

10. Incloure en els ajuts de les motxilles econòmiques un component de «motxilles extraescolars», que permeti a l'alumnat amb necessitats educatives per raons socioeconòmiques (NESE B) entre 13 i 2n d'ESO disposar automàticament d'un suport per poder realitzar de forma gratuïta una activitat extraescolar al llarg de l'any, dins o fora del centre. L'import de la motxilla extraescolar podria establir-se en 300 euros per motxilla, que, amb dades d'alumnat NESE B del curs 2024-2025, representaria un impacte pressupostari aproximat de 70 M€.

Equitat i suficiència en els recursos per garantir les condicions d'ensenyament i aprenentatge

Tota política o reforma educativa només es pot fer realitat a les aules si compta amb el concurs del professorat. Per aquest motiu és vital comptar amb el seu suport o complicitat per tal de fer-la viable. I això no serà possible si el sistema no garanteix la idoneïtat de les condicions en què els docents exerceixen quotidianament la seva professió. Ens fixem en quatre mesures estretament lligades a la millora de les condicions d'escolarització dins els centres i a peu d'aula, amb un vincle evident amb la perspectiva d'equitat.

- **Increment d'assignació de professionals de suport social.** Fem referència a les dotacions de professionals de l'àmbit social pròpies dels centres educatius, principalment educadors socials i tècnics d'integració social. En els darrers cursos aquestes figures s'han reduït en les plantilles d'escoles i instituts, malgrat l'augment de la complexitat social als centres. Per exemple, el curs 2024-2025, arran dels reajustaments dels fons europeus i del PMOE-PROA+, es va passar de 415 a 300 professionals (60 educadors i 240 integradors). Per reduir els perjudicis d'aquests dèficits de cobertura, proposem:

 11. Garantir l'estabilització de perfils TIS (tècnic superior d'integració social) i educadors socials als centres d'alta i màxima complexitat. En concret, dos educadors a cada centre de secundària de màxima complexitat, dos integradors als de primària i un professional de cada perfil als centres d'alta complexitat. Implicaria un nombre aproximat de 1.060 professionals d'àmbit social a les plantilles d'aquests centres, amb un cost al voltant dels 42 M€.
- **Increment del nombre de professionals d'educació inclusiva.** Els darrers cursos s'han incrementat notablement els recursos destinats a l'escola inclusiva. Per exemple, entre el 2024-2025 i el 2025-2026 s'ha incrementat de 998 a 1.180 el nombre de centres amb SIEI (servei d'educadors i mestres d'educació especial i orientadors educatius) i de 26 a 127 el de centres amb SIEI Plus (el mateix servei, però amb un nombre més gran de professionals). Tanmateix, queda per cobrir un volum ingent de necessitats educatives especials, particularment en aquelles escoles i instituts on més es concentren aquestes casuístiques, gran part dels quals són també centres d'alta i molt alta complexitat. Per aquest motiu, proposem:

 12. Garantir un SIEI Plus a tots els centres públics i concertats d'alta i molt alta complexitat del país. Aquest servei estipula una ràtio de 4 alumnes amb necessitats especials per cada professional, situació que hauria de permetre una veritable atenció a les diversitats en aquells entorns que més ho requereixen. Estendre els SIEI Plus dels 126 centres que en gaudeixen actualment als aproximadament 740 centres de primària i ESO d'alta i molt alta complexitat del país tindria un cost aproximat de 111 M€.
- **Intensificar el suport de la inspecció educativa en els centres de major complexitat.** Un major acompanyament i proximitat de la inspecció als centres pot ajudar els seus equips directius i el professorat a disposar de models i materials que facilitin les pràctiques organitzatives i docents, a resoldre més àgilment situacions que puguin requerir la seva intermediació (amb famílies, el Departament o serveis educatius), a possibilitar vincles amb altres centres, així com en la participació dels centres en plans de millora com el PMOE-PROA+ o els PEE. De cara a garantir aquest suport en els centres que concentren més vulnerabilitat social i educativa, proposem:

 13. Que cada centre d'alta i màxima complexitat compti el doble que la resta a l'hora d'establir les ràtios de centres que s'assignen a cada inspector o inspectora.
- **Incrementar el suport administratiu als centres d'alta i molt alta complexitat.** L'excés de burocràcia afecta tots els equips docents i directius, però molt particularment els dels centres de major complexitat. L'atenció a les necessitats educatives i socials del seu alumnat comporta tasques de gestió amb una forta càrrega administrativa: tramitació de beques a l'estudi i de menjador, motxilles escolars, contacte amb serveis externs (EAPs, UECs, serveis d'educació inclusiva, serveis socials i municipals, etc.). El personal administratiu de què disposen aquests centres és insuficient, i bona part d'aquestes

tasques de gestió i administració recauen (i seguiran fent-ho, malgrat el pla de desburocratització) en membres de l'equip directiu o en el mateix professorat. Per contribuir a resoldre aquesta problemàtica, proposem:

14. Incorporar una dotació de personal administratiu durant tot el curs escolar als centres de màxima complexitat i mitja dotació als d'alta complexitat. Aquesta mesura tindria un cost aproximat de 25,8 M€.

Conèixer per a què serveixen les polítiques d'equitat

- **Garantir les condicions d'avaluabilitat de les polítiques educatives.** Millorar les condicions d'avaluabilitat dels plans i programes educatius és clau perquè l'acció pública no només s'executi sinó que se'n puguin contrastar la implementació i els resultats. És necessari que el mateix disseny de les actuacions disposi d'una definició clara d'objectius, accions i recursos alineats entre ells i amb la problemàtica que es vol resoldre. I, al costat d'això, un pla d'avaluació, amb previsió de dades, indicadors i fites que permetran mesurar i interpretar els resultats en context. L'absència d'aquestes condicions ha estat habitual en l'àmbit de la política educativa, encara visible en actuacions com el Marc per a la millora de la llengua i les matemàtiques, el Pla de digitalització responsable o el Pla contra l'abandonament escolar prematur. De cara a avançar en la superació d'aquest dèficit, proposem:
 15. Fer preceptiu que tots aquells programes o actuacions que superin un determinat llindar pressupostari (indicativament, 500.000 €) o impliquin un canvi normatiu de recursos hagin de contemplar una avaluació ex-ante (necessitats, teoria del canvi, evidències disponibles i alternatives de disseny i impactes esperats) i una ex-post (implementació, impactes en dimensions clau i cost-efectivitat).
- **Incentivar la pràctica d'avaluacions d'intervencions estratègiques de les diferents àrees de l'administració educativa.** Els dèficits en l'avaluabilitat de les polítiques s'associen, i la multipliquen, a la manca d'una pràctica sistemàtica d'avaluació de plans i programes, necessària per a la millora de la seva efectivitat i eficiència. Cal avançar en la institucionalització de l'avaluació. Aquest objectiu es podria vehicular donant un nou impuls al fons PROAVA (Promoció per a l'Avaluació de les Polítiques Públiques), un instrument impulsat el 2021 pel Departament d'Economia i Hisenda i assessorat per Ivàlua, per cofinançar i assessorar avaluacions de polítiques públiques de la Generalitat de Catalunya. Més concretament, proposem:
 16. Ampliar el total dels fons PROAVA, per garantir que, com a mínim, 200.000 euros es destinin a cofinançar anualment l'avaluació d'accions de l'administració educativa. Aquestes podrien ser proves pilot o intervencions de menys abast pressupostari que les que impliquen avaluació preceptiva, i el fons hauria de propiciar una mitjana de 10 avaluacions d'aquest tipus en marxa cada any.
- **Garantir la independència, així com l'estabilitat i suficiència financera de l'Agència d'Avaluació i Prospectiva de l'Educació (APE),** com a entitat que garanteix la qualitat i la transparència dels processos d'avaluació educativa. L'Agència és responsable de les principals avaluacions del sistema (avaluacions de diagnòstic, de final d'etapa, d'expressió oral, proves internacionals, etc.). Alhora, l'APE té reconegudes funcions d'anàlisi i avaluació de polítiques educatives, així com tasques de promoció i mobilització de recerca i coneixement cap a les administracions, la comunitat educativa i la ciutadania en el seu conjunt. A dia d'avui, una part substancial del pressupost de l'Agència prové del Marc per a la millora de la llengua i les matemàtiques. De cara a estabilitzar i fer viables les funcions encomanades a l'Agència, proposem:
 17. Estructuralitzar la partida pressupostària de l'Agència com a transferència corrent compromesa del Govern, que es dota de contingut sobre la base de contractes-programa plurianuals amb el Departament d'Educació i FP. D'aquesta manera, s'evita que la seva sostenibilitat depengui de plans i marcs temporals d'actuació.

6 monogràfics per entendre les polítiques d'equitat educativa a Catalunya

1 Models i polítiques per a escoles i xarxes de centres desavantatjats: experiències internacionals

Neus Martí

Martí analitza cinc experiències internacionals de suport a zones i centres educatius en condicions de desavantatge: les *Community Schools* dels Estats Units, les *Extended Schools* d'Irlanda del Nord, les Xarxes d'Educació Prioritària (REP/REP+) de França, el programa TEIP de Portugal i el programa DEIS d'Irlanda. Així, identifica les condicions necessàries que en garanteixen l'èxit: (1) provisió de serveis integrals per a l'alumnat i les famílies; (2) ampliació dels temps i oportunitats d'aprenentatge; (3) participació de les famílies i la comunitat; (4) lideratge pedagògic i pràctica col·laborativa, i (5) el desenvolupament de pràctiques educatives avançades enfocades a l'equitat. Com a balanç, l'autora apunta les condicions que hauria d'acomplir tota política que, a Catalunya, cerqui recuperar les oportunitats educatives en centres i entorns més vulnerables:

- Disposar d'un sistema de valoració de la concentració dels factors determinants de la vulnerabilitat per a la identificació de centres prioritaris.
- Una dotació de finançament intensiu, suficient, estable i diferenciat.
- Garantir la consolidació d'equips professionals estables.
- Comptar amb un programa de suport pedagògic i lideratge educatiu especialitzat.
- Incloure un programa de mesures per a la prevenció de l'abandonament escolar.
- Establir una estratègia per a la vinculació i la participació de les famílies en el procés d'aprenentatge i en la vida del centre.
- Disposar d'un sistema de monitoratge que permeti l'avaluació de resultats i la rendició de comptes.
- Comptar amb una estratègia d'integració de serveis i de foment de l'agrupació de centres per a la col·laboració territorial.

2 Lliçons d'un programa per fer l'escola més equitativa: el cas del PMOE-PROA +

Jaume Blasco

Un dels instruments que tenim a Catalunya per intensificar la dotació de recursos dels centres més vulnerables i compensar desigualtat en educació és el Pla de millora d'oportunitats educatives (PMOE). El PMOE s'inicia l'any 2021, i en els darrers cursos ha quedat subsumit en el programa estatal PROA+. Jaume Blasco descriu què ha implicat aquest procés de subsumició i analitza els principals reptes que té avui el PMOE. En particular, mostra que el programa pateix una inestabilitat cronificada en el finançament, una dependència estructural de fons europeus temporals, una fragmentació amb altres iniciatives amb objectius similars, i unes càrregues administratives que penalitzen precisament els centres amb menys capacitat de gestió.

De cara a resoldre aquests reptes, Blasco destaca la necessitat de:

- Racionalitzar els processos per reduir al màxim la càrrega administrativa per als centres educatius i atorgar suports administratius o de gerència als centres de màxima complexitat, ja sigui per centre o mancomunats per zones educatives.

- Incorporar al catàleg d'activitats una palanca d'informació sobre el grau d'evidència provada de cada activitat, a fi d'orientar els centres en la selecció de les actuacions amb majors probabilitats d'èxit.
- Millorar el coneixement sobre la implementació i l'impacte del PMOE-PROA+ a Catalunya, per poder escatir quins models i actuacions contribueixen més a l'èxit.

3 Índex de vulnerabilitat a les escoles: un company de viatge clau per a les polítiques d'equitat

Lucía Cobreros i Lucas Gortazar

Per millorar les oportunitats educatives dels centres més vulnerables hem de poder conèixer què és un centre vulnerable, què el fa vulnerable i quines són aquelles vulnerabilitats que justifiquen la necessitat d'unes o altres intervencions focalitzades o de concentració de recursos (docents, professionals no docents, assignacions monetàries, etc.). A Catalunya, bona part dels programes educatius plantejats en clau d'equitat fan servir diferents tipologies de «complexitat» (amb tres categories, quatre o cinc, segons el cas), amb criteris d'assignació dels centres que han anat canviant amb el temps i que no sempre han estat consistents. En aquest capítol, Cobreros i Gortazar revisen exemples nacionals i internacionals d'indicadors de vulnerabilitat de centre, n'analitzen els punts forts i febles i conclouen quines condicions hauria d'acomplir tot intent de definir o revisar aquests indicadors en el nostre context. Destaquen:

- Prioritzar dades i registres administratius (que puguin combinar, per exemple, informacions relatives a l'expedient acadèmic de l'alumnat, amb característiques socioeconòmiques pròpies i familiars), i no carregar l'índex d'un nombre excessiu de variables.
- Combinar rigor i participació comptant que els mateixos centres educatius tinguin opció d'aportar coneixement pràctic i reflexions sobre el contingut i procediments de l'índex.
- No barrejar condicions de partida i resultats. És a dir, no incloure en l'índex aquelles realitats o variables que poden ser resultat de l'acció dels centres o de les polítiques que s'hi adrecen (per exemple, el volum d'alumnat repetidor).

4 Finançar de forma justa i equitativa els centres educatius: com fer possible el finançament per fórmula a Catalunya

Xavier Chavarría, Marcel Pagès, Laura Morató i Miquel Àngel Alegre

El desenvolupament d'un instrument de finançament per fórmula, normalitzat en països del nostre entorn i de colors polítics ben diversos, és la via principal per fer real una autèntica política d'inversió i suport equitatiu dels centres educatius, públics i concertats. Aquest instrument serviria per distribuir, amb criteri d'equitat, el nombre de docents i personal d'atenció educativa dels centres, així com aquells ajuts que, d'acord amb les seves necessitats i en ús de la seva autonomia, podrien destinar a programes d'educació inclusiva, orientació o treball amb l'entorn. D'acord amb els càlculs que s'actualitzen en aquest capítol, l'impacte pressupostari de l'aplicació plena d'aquest model implicaria incorporar 2.175 docents nous al sistema i una inversió addicional de 115,4 M€. Una primera mesura per avançar en el desplegament d'aquest sistema passaria per:

- Dissenyar i implementar una prova pilot de finançament per fórmula i l'avaluació dels mètodes de càlcul i tipus de recursos implicats, sistemes de seguiment i corresponsabilitat, resultats en termes de governança i millora educativa, i condicions d'escalabilitat. Més concretament, es proposa un pilotatge de quatre anys (amb revisió de resultats i presa de decisions a meitat de període) del model en dues ciutats grans (exclosa Barcelona), amb contextos geogràfics i socials diferenciats, però dimensions i xarxes de centres públics i concertats comparables.

5 Zones educatives i millora escolar. Opcions de polítiques per a una governança col·laborativa i territorial

Antoni Verger, Edgar Quilabert i Marina Castany

Els autors analitzen el recorregut llarg i intermitent de les zones educatives a Catalunya, des del Pla Pilot de 2008 fins a la recent reactivació amb l'Acord GOV/310/2025, i revisen experiències internacionals com les xarxes per a la inclusió dels Països Baixos, *Scholengemeenschappen* de Bèlgica, TEIP a Portugal, SLEP a Xile o Greater Manchester a la ciutat de Manchester. La conclusió és que les zones educatives no funcionen quan es dissenyen com a mera escala administrativa intermèdia, però sí que poden ser una palanca decisiva quan s'institucionalitzen com a règims de governança col·laborativa, amb planificació horitzontal, professionalització dels rols d'intermediació, capacitat d'assignar recursos i mecanismes de rendició de comptes a escala territorial. Amb aquesta premissa es proposa:

- Garantir que l'escalabilitat del pla experimental de les zones educatives blindi les dimensions següents: (1) un marc normatiu que faci la participació no opcional i el treball horitzontal vinculant; (2) la creació de figures professionals consolidades de coordinació de zona, amb temps, formació i reconeixement institucional; (3) una escala territorial que combini clústers de centres en xarxa, inclosos en zones de referència més àmplies, i (4) un règim d'avaluació i rendició de comptes a escala de zona, no només de centre.

6 La planificació i la governança de la formació professional: desigualtat territorial i justícia espacial

Andreu Termes i Joan Checa

En els darrers anys s'ha intensificat l'expansió de places d'FP, alhora que s'han introduït millores en el sistema d'assignació per tal d'absorbir una demanda que no para de créixer. Si aquest impuls ha de revertir en una major igualtat d'accés a les oportunitats formatives postobligatòries, és necessari abordar políticament el repte de la mobilitat intermunicipal, intrínseca a aquest nivell educatiu, però desigualment distribuïda. Com mostren els autors, mentre que la taxa d'autocontenció municipal és del 84,6% al batxillerat, baixa al 75,5% als CFGM i només al 45,7% als CFGS. Aquesta mobilitat es concentra en els municipis petits i mitjans i, sobretot, perjudica l'alumnat de classes treballadores, amb menys capacitat de mobilitat real.

Donar resposta a aquest repte passa per planificar l'oferta des de criteris de justícia territorial, amb mesures com:

- Reforçar els fluxos intermunicipals interperifèrics existents (Vic-Manlleu, Cornellà-l'Hospitalet, Amposta-Tortosa, entre d'altres).
- Descentralitzar la governança de l'FP donant més pes als àmbits municipal i comarcal.
- Establir un sistema d'ajuts a la mobilitat que neutralitzi l'efecte de la renda sobre la capacitat real d'accés.

 **equitat.org**
educació · recerca · acció