



Presentació FUNDACIÓ JAUME BOFILL

L'estat de l'educació a Catalunya Anuari 2013

Novembre 2013

FUNDACIÓ
Fundació
JAUME
Jaume
BOFILL
Bofill

El sistema educatiu català està millorant els seus resultats educatius any rere any

Taula 1. Evolució d'indicadors de rendiment acadèmic a la formació

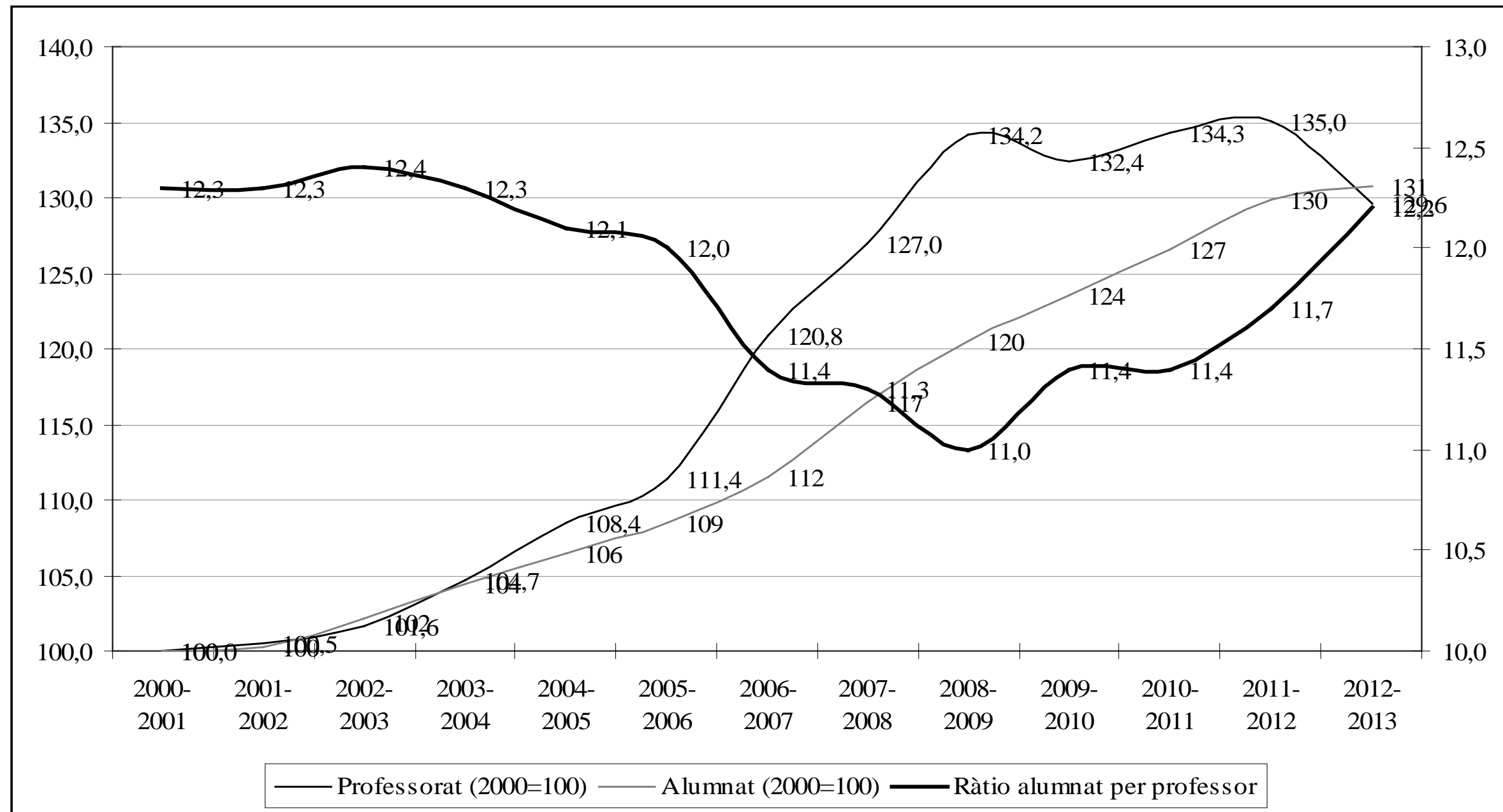
	2000	2001	2002	2003	2004	2005	2006	2007	2008	2009	2010	2011	2012
Taxa d'idoneïtat als 15 anys	82,9	83,5	82,9	82,1	80,9	70,3	68,5	68,4	69,4	69,5	70,4	70,6	72
% nivell 1 o inferior PISA (comprensió lectora)	:	:	:	19,2	:	:	21,2	:	:	13,5	:	:	...
Taxa de graduació en ESO (sobre avaluats)	71,5	72,8	73,2	72,1	73,1	79	77,7	79	79,8	81,9	81,8	82,3	...
Taxa de graduació en ESO (sobre matriculats)	68,2	69	70,9	69,6	69,6	75,9	75,9	76,7	77,2	78,7	78,2	79,3	...
Escolarització als 17 anys	68	69,9	72,7	75	74,3	76,4	76	78,5	80	81,4	86	86,7	...
Escolarització als 20 anys	46,2	48	46,3	50,2	48,4	49,5	50,2	47,4	48,9	54,4	54,5	56,3	...
Població de 24 anys amb estudis secundaris postobligatoris assolits	68,1	65,4	...	61,6	59,3	60,3	65,7	61,2	59,4	61,4	61,7	62,7	64,9
Abandonament educatiu prematur	29,7	29,6	28,1	33,3	34,2	33,1	28,6	31,6	33,2	31,9	29	26	24
Població de 34 anys amb estudis superi	29,8	33,2	36,9	37,0	38,6	40,0	37,4	38,3	41,0	39,9	41,3	41,3	41,8

Font: Elaboració a partir de dades de l'Institut d'Estadística de Catalunya, del Departament d'Ensenyament i del Ministeri d'Educació.
Nota: en color es marquen els anys del darrer cicle d'evolució positiva de l'indicador.

El professorat està essent un actor clau en aquesta millora, tot i tenir més hores de docència, classes amb ràtios en ocasions més elevades i menys salari

- Cal destacar el paper del professorat en la millora dels resultats del sistema educatiu. Essent un dels actors principals del sistema, el professorat ha desenvolupat la seva tasca en els darrers anys en condicions més adverses: més hores de docència, ràtios més elevades d'alumnat a les aules, menys personal de suport als centres i per menys salari.
- Gràcies al seu compromís professional, que està suplint el que cal per assolir l'èxit educatiu en un context de retrocessos en les condicions de treball, els resultats del sistema continuen millorant.
- S'han endegat accions orientades a la millora de la formació del professorat i, conjuntament amb les universitats, s'ha creat el Programa per a la millora i la innovació en la formació inicial de mestres.

Gràfic 1. Evolució de la ràtio d'alumnat per professor d'ensenyaments de règim general i del nombre d'alumnat i professorat a Catalunya, 2000-2001 a 2012-2013

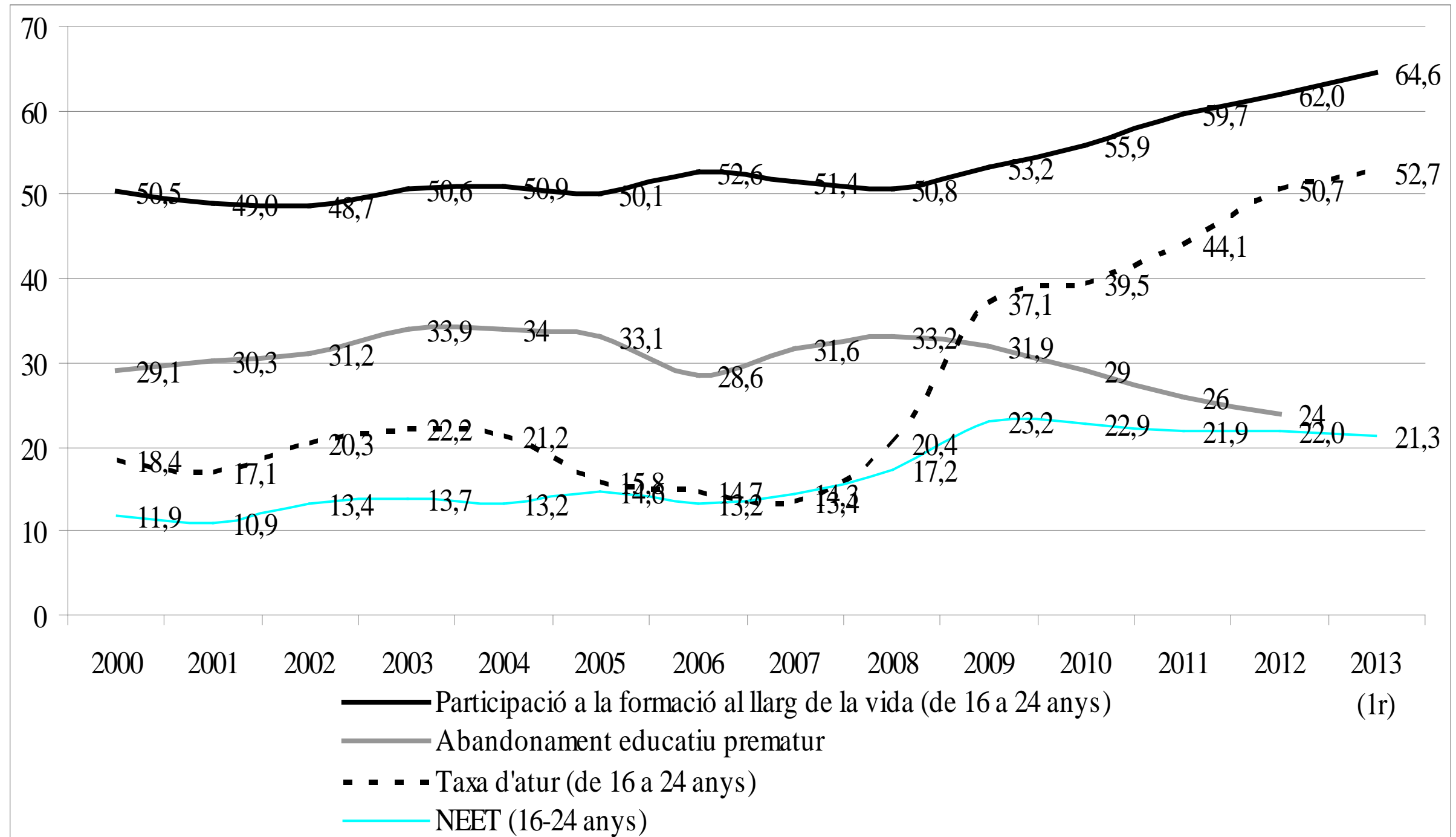


Font: Elaboració amb dades del Ministeri d'Educació.

Al llarg de la darrera dècada, el sistema educatiu ha experimentat millores estructurals: el paper de la política educativa

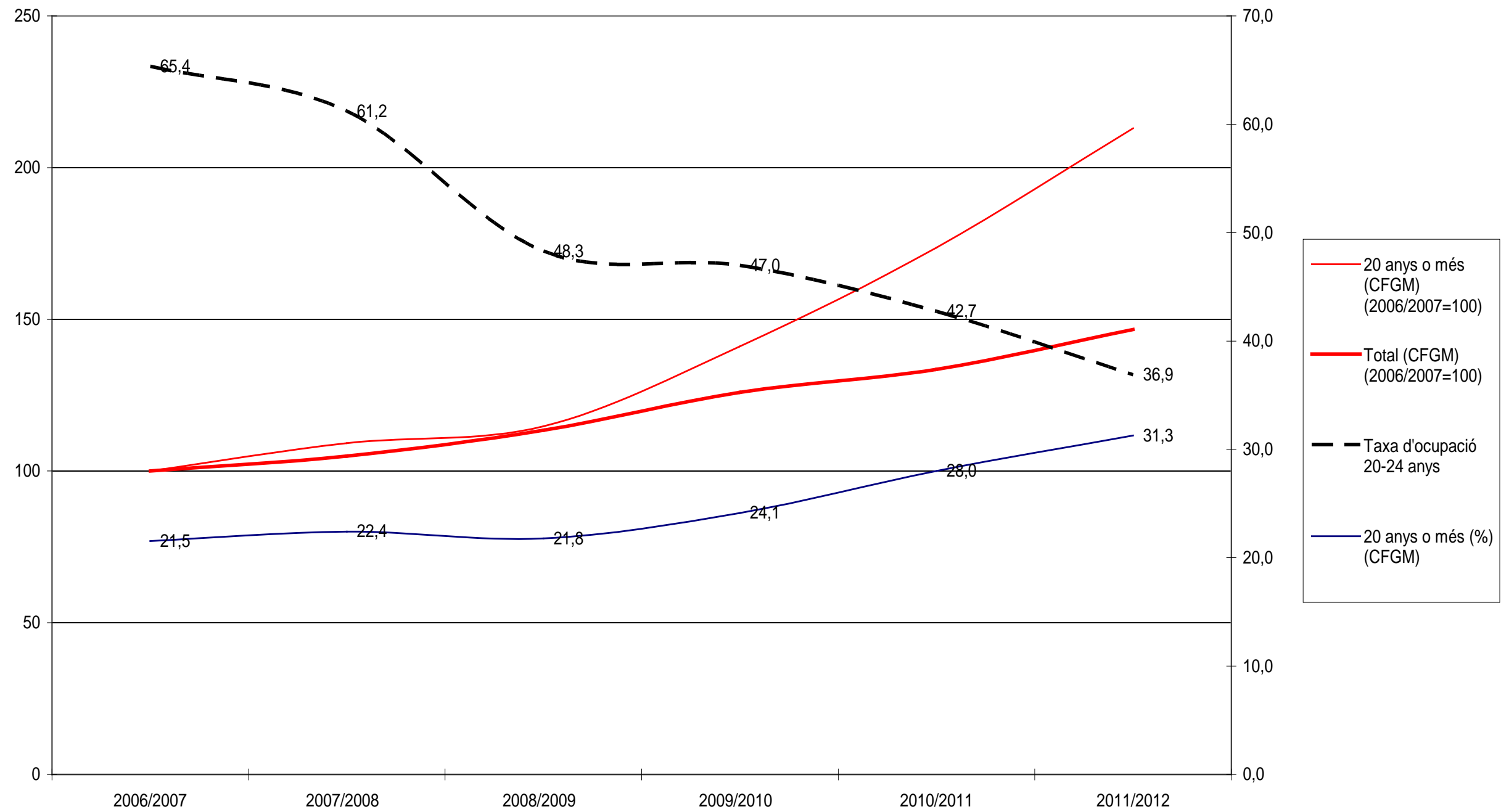
- La regulació de l'escolarització equilibrada d'alumnat
- L'avaluació del sistema educatiu
- La promoció de l'autonomia escolar i del lideratge dels centres
- L'ordenació dels diferents ensenyaments reglats
- El desplegament de les competències bàsiques
- La promoció de l'oferta d'ensenyaments postobligatoris (formació professional i formació professional dual)
- La personalització dels processos d'aprenentatge i l'atenció a la diversitat als ensenyaments obligatoris
- El finançament de l'educació
- L'impuls de la lectura i el plurilingüisme

Gràfic 2. Evolució de la participació a la formació de la població de 16 a 24 anys. Catalunya, 2000-2013



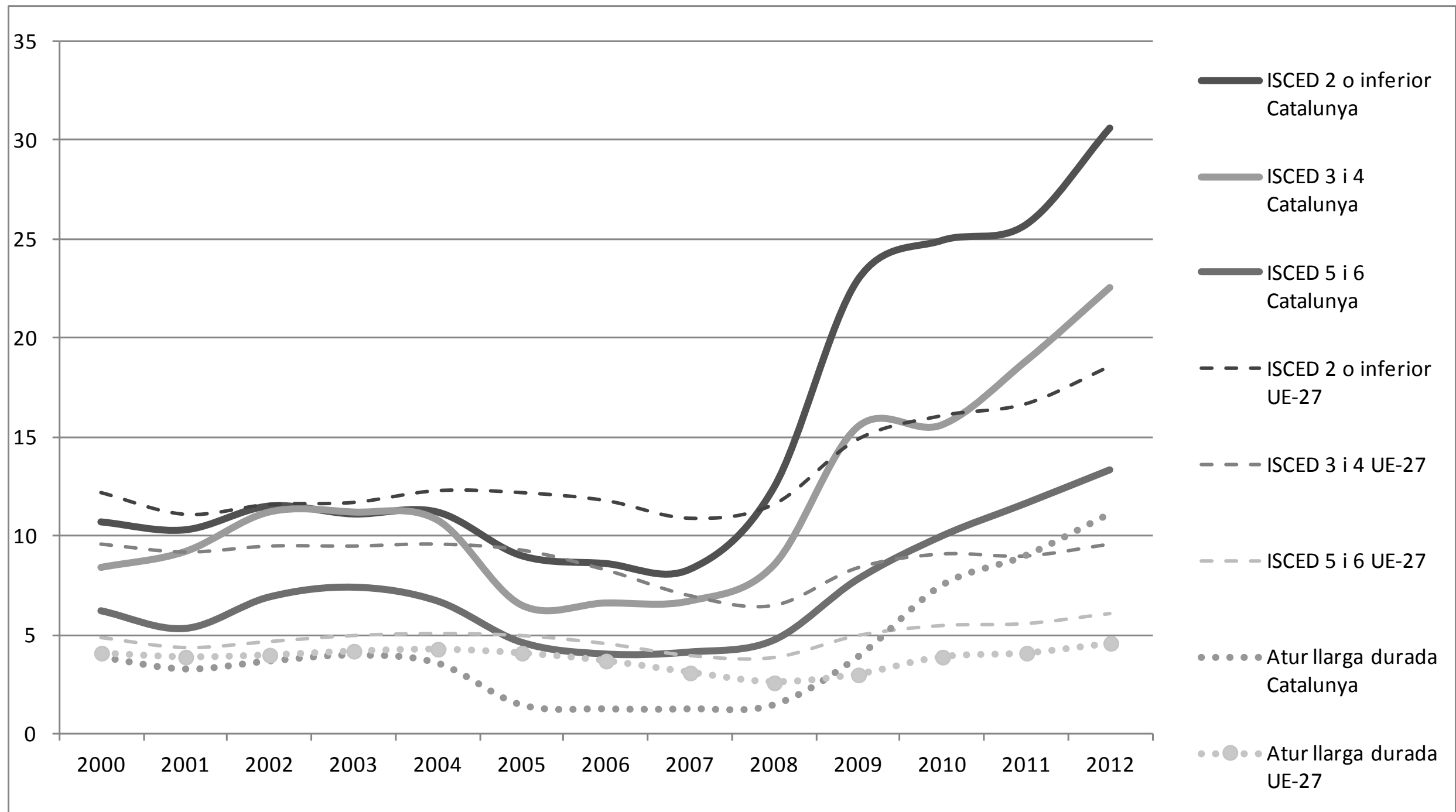
Font: Elaboració a partir de dades d'Idescat.

Gràfic 3. Evolució de l'alumnat de 20 anys o més als cicles formatius de grau mitjà a Catalunya, 2006/2007 a 2011/2012



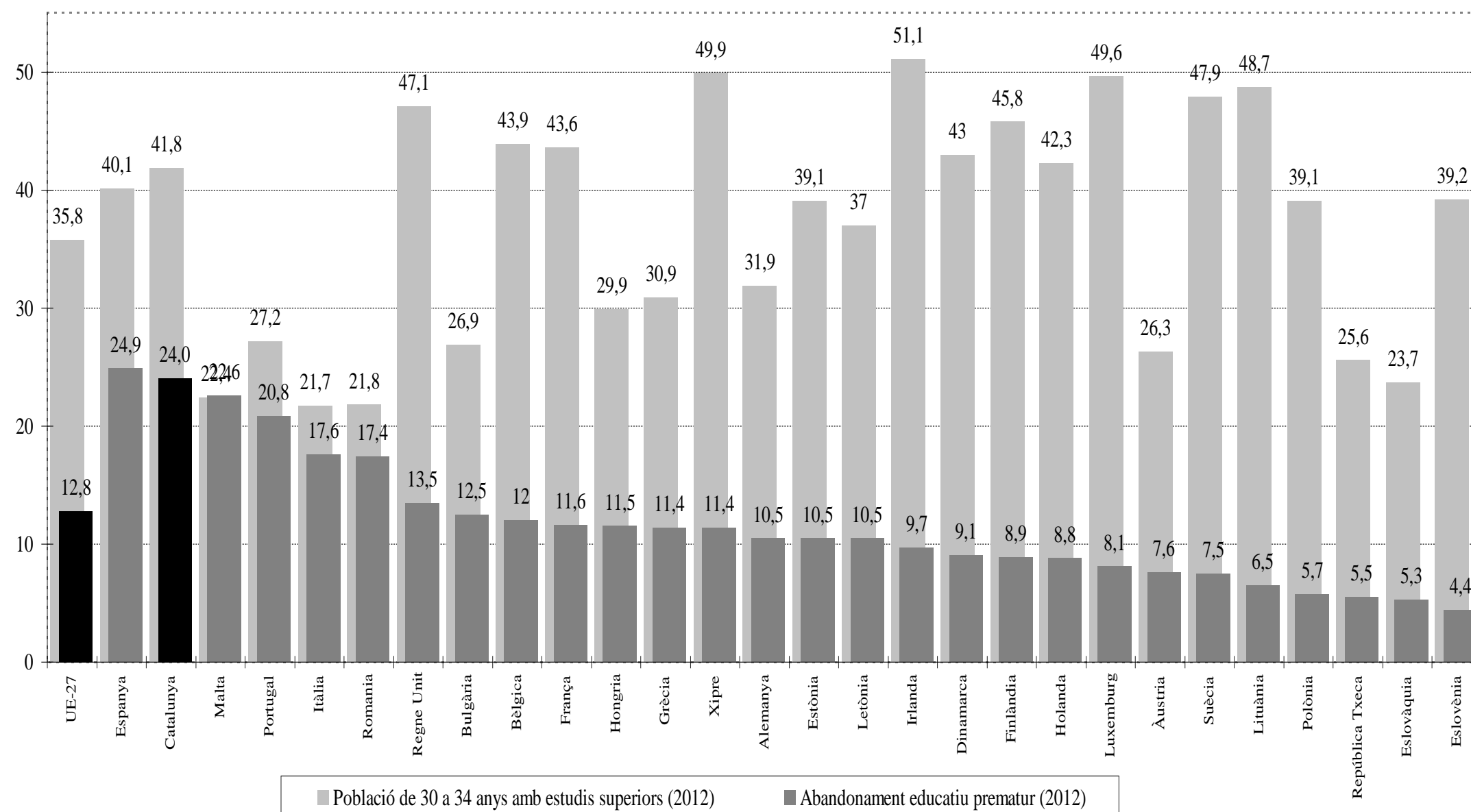
Font: Elaboració a partir de dades del Departament d'Ensenyament i Idescat.

Gràfic 4. Evolució de la taxa d'atur per nivell d'instrucció a Catalunya i a la UE-27 (2000-2012)



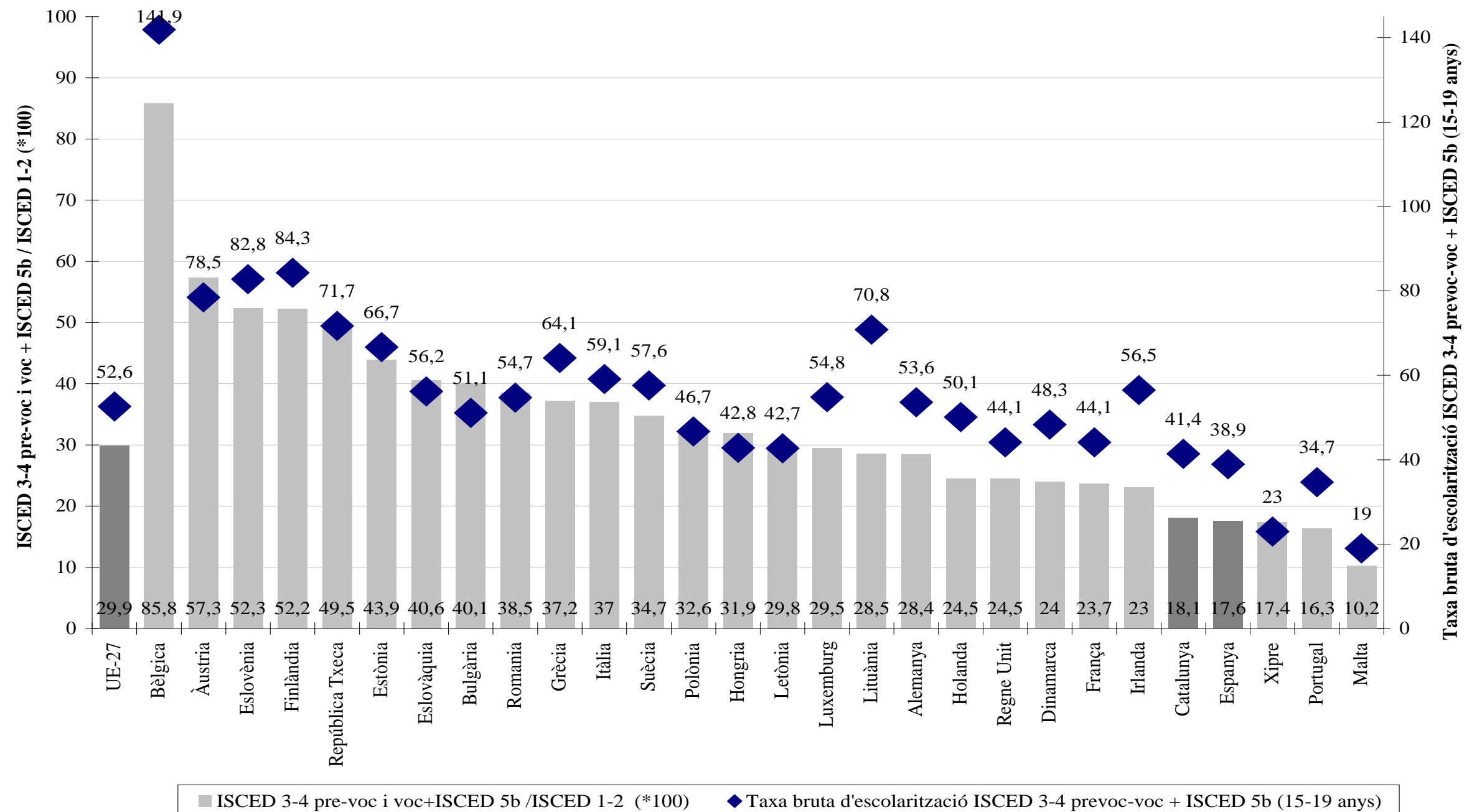
Font: Elaboració a partir de dades d'Eurostat i de l'Institut Nacional d'Estadística (Enquesta de Població Activa).

Gràfic 5. Abandonament educatiu prematur i nivell de formació superior de la població jove per països europeus, 2012



Font: Elaboració a partir de dades d'Eurostat.

Gràfic 6. Pes de la formació professional en relació amb els ensenyaments obligatoris per països europeus, 2012



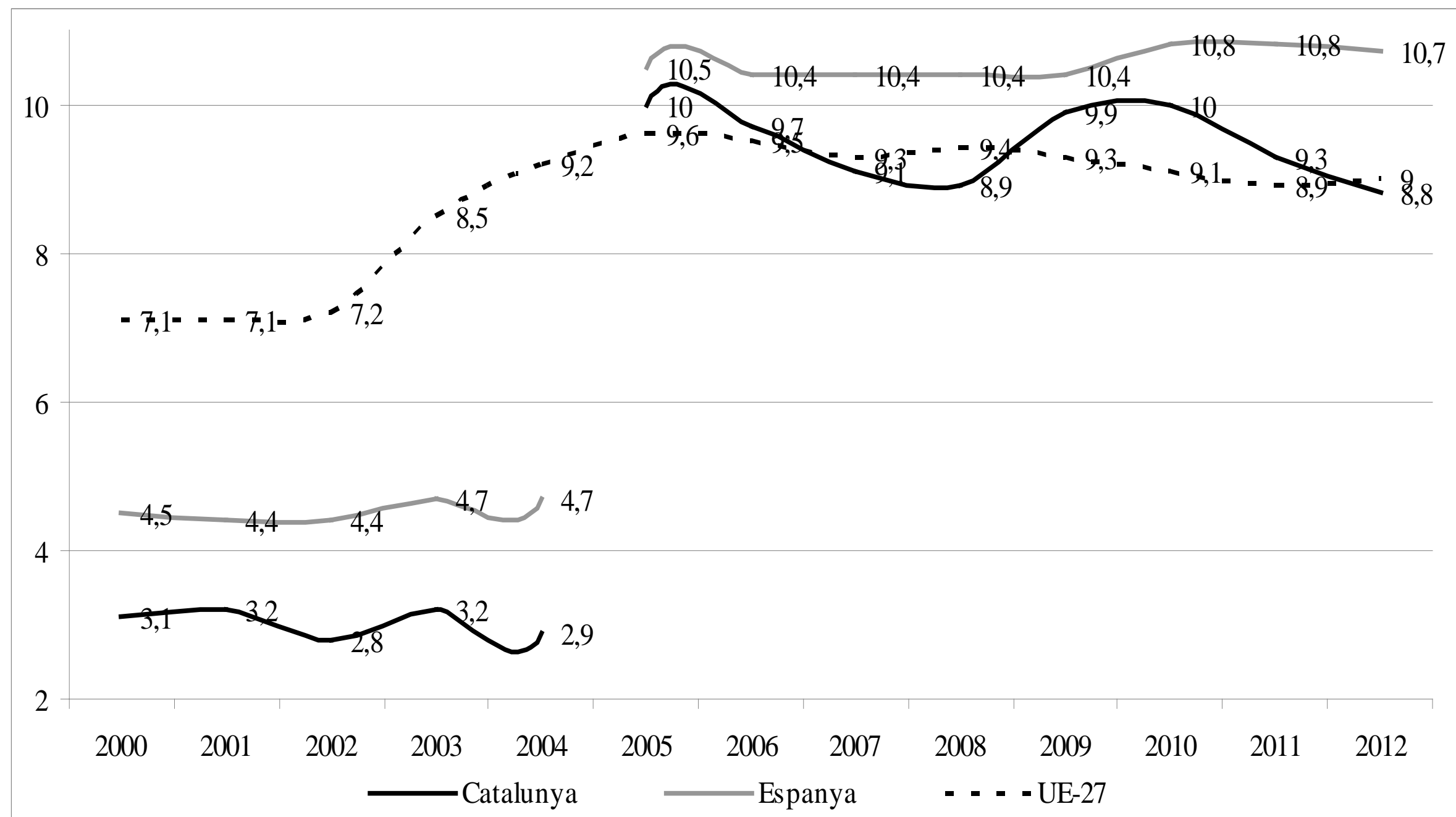
Font: Elaboració a partir de dades d'Eurostat.

Taula 2. Indicadors de referència de l'Estratègia de Lisboa 2010 i de l'Estratègia Europa 2020 en educació i formació per àmbit territorial. Catalunya, Espanya i UE-27, 2009, 2010, 2011 i 2012

	Taxa d'escolarització als 4 anys (2011)	% nivell 1 o inferior PISA (comprensió lectora) (2009)	Abandonament educatiu prematur (2012)	Població de 24 anys amb estudis secundaris postobligatoris assolits (2012)	Població de 34 anys amb estudis superiors (2012)	Nombre de titulats de matemàtiques, ciències i tecnologia (per 1.000 hab. de 29 anys) (2010)	Participació de la població de 25 a 64 anys en la formació al llarg de la vida (2012)
Catalunya	103,7	13,5	24	64,9	41,8	14,4	8,8
Espanya	100,8	19,6	24,9	62,8	40,1	16,8	10,7
UE-27	91,8	20	12,8	80,2	35,8	14,1	9
Objectiu UE 2010	-	17	10	85	-	11,6 (14,7% Cat)	12,5
Objectiu UE 2020	95	15	10 (15% Esp)	-	40 (44% Esp)	-	15

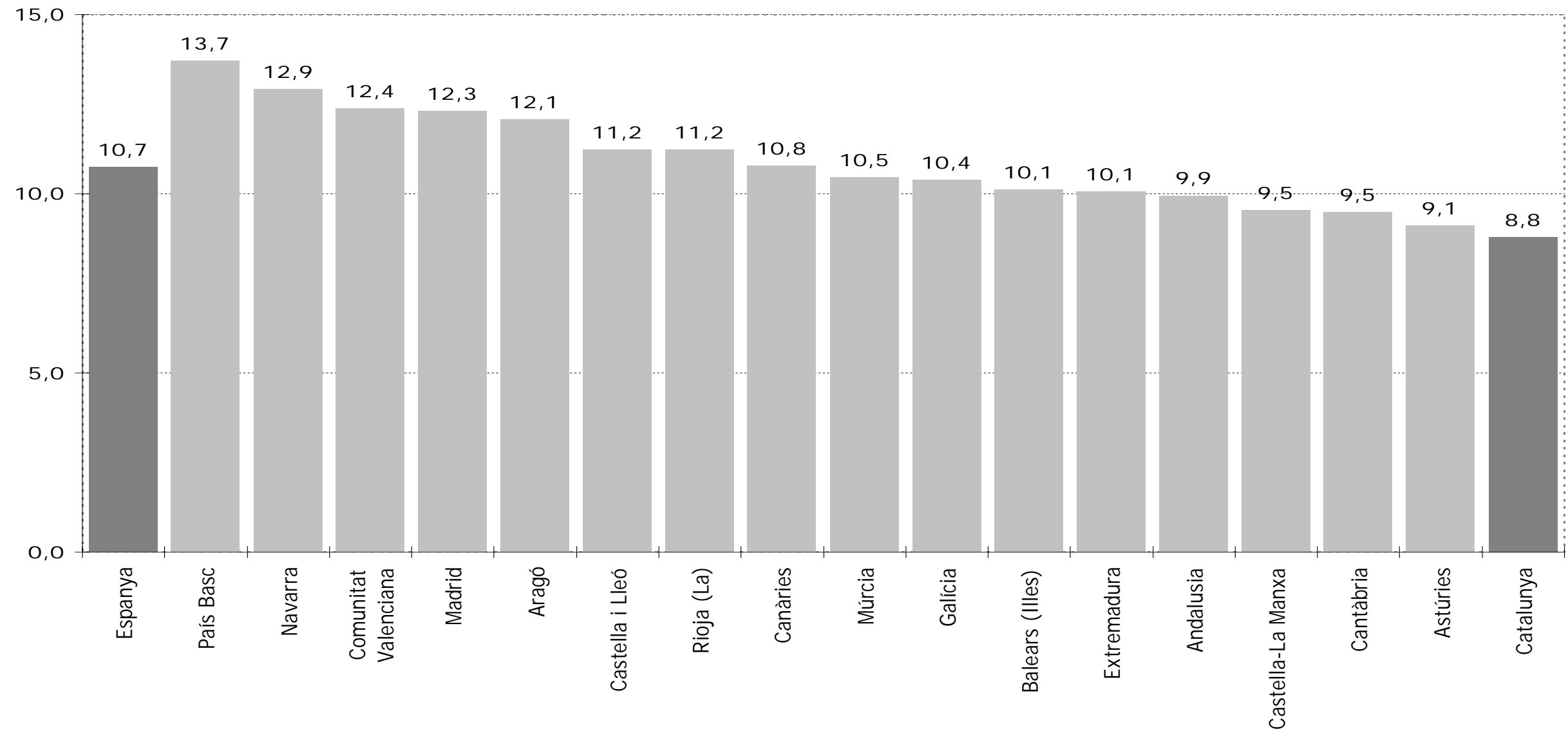
Font: Elaboració amb dades d'Eurostat, de l'Institut d'Estadística de Catalunya, de l'Institut Nacional d'Estadística i del Ministeri d'Educació.

Gràfic 7. Evolució del percentatge de població entre 25 i 64 anys que participa en educació i formació per àmbit territorial. Catalunya, Espanya i UE-27, 2000-2012



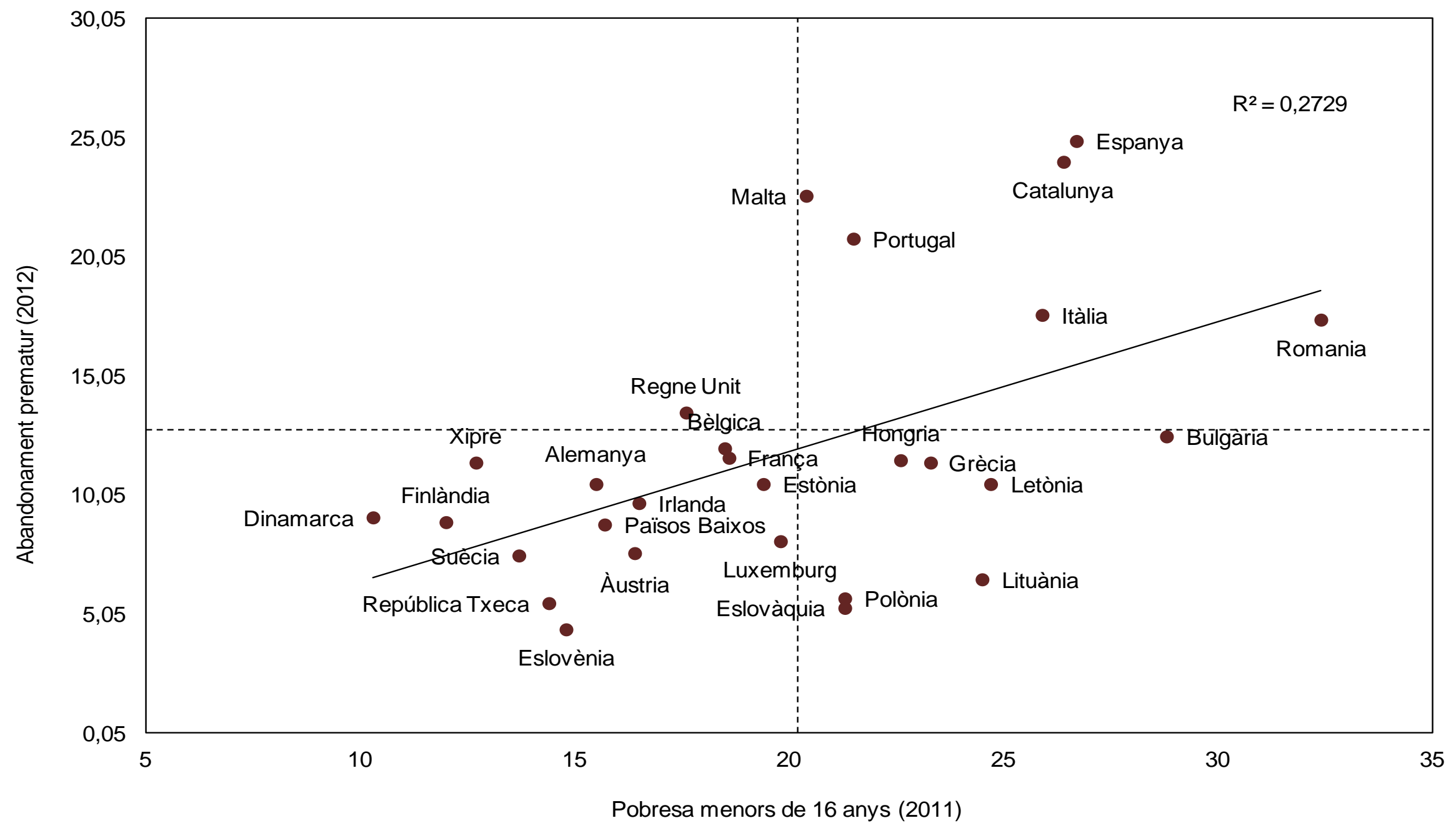
Nota: En els casos de Catalunya i Espanya, l'any 2005 es produeix un tall en la sèrie estadística.
 Font: Elaboració a partir de dades del Ministeri d'Educació i d'Eurostat.

Gràfic 8. Percentatge de població d'entre 25 i 64 anys que ha participat en educació i formació durant les darreres quatre setmanes de referència per comunitats autònomes, 2012



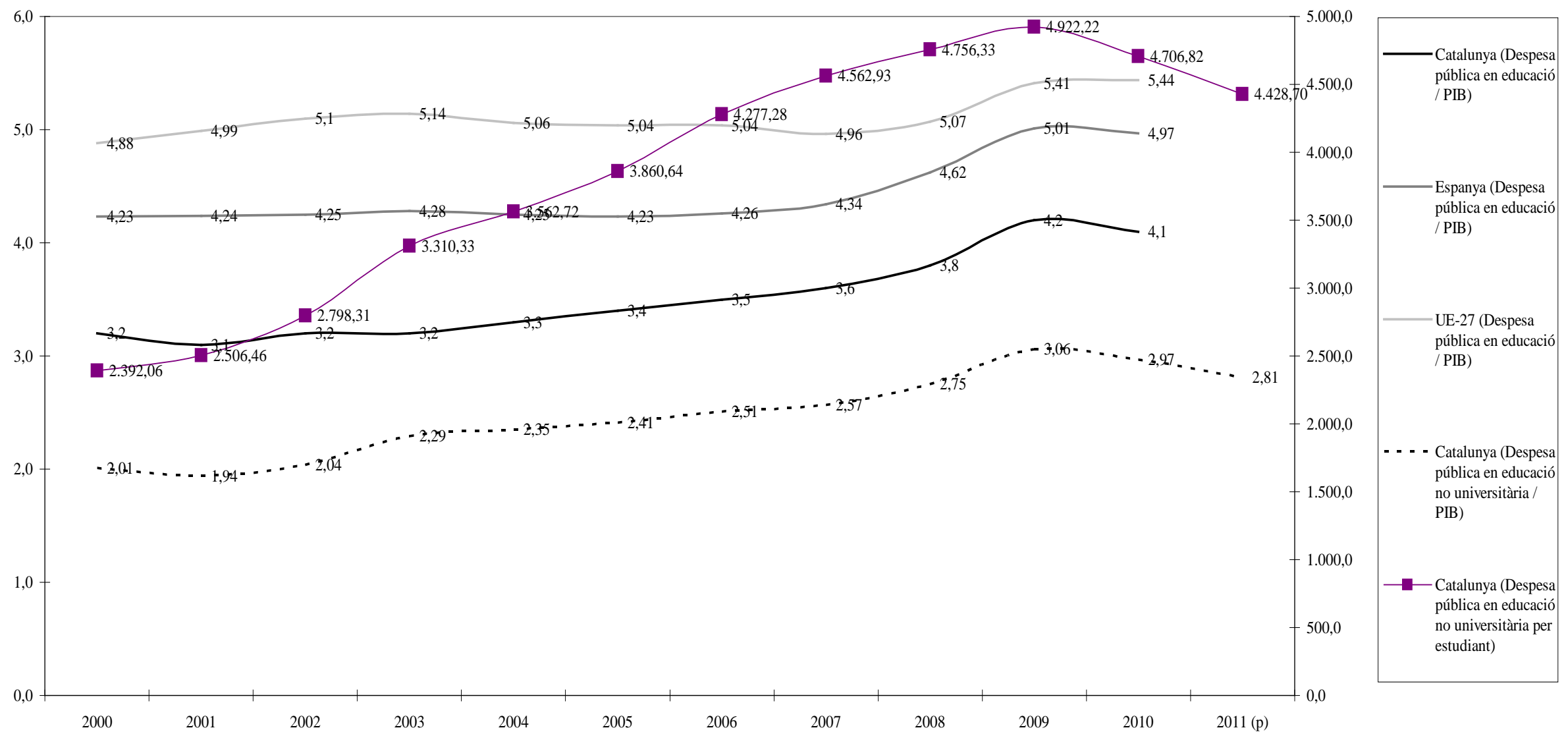
Nota: El *benchmark* establert per la Unió Europea per al 2010 és del 12,5% i per al 2020 del 15%.
Font: Elaboració a partir de dades d'Eurostat.

Gràfic 9. Taxa de risc de pobresa dels menors de 16 anys i taxa d'abandonament prematur, per països. 2011



Font: Eurostat i Idescat

Gràfic 10. Evolució dels indicadors de despesa pública en educació no universitària per àmbit territorial. Catalunya, Espanya i UE-27, 2000-2011



Nota 1: La despesa pública per a Catalunya i Espanya no incorpora el finançament privat de les universitats. En canvi, inclou la despesa de beques per exempció de preus acadèmics. D'altra banda, les dades recullen la despesa dels diferents departaments d'Educació i Universitat. En el cas de Catalunya, s'ha tingut en compte la despesa en educació d'adults efectuada per altres departaments.

Nota 2: Les dades de despesa pública estan extretes del Ministeri d'Educació, de l'estadística "Gasto público en educación en España".

Nota 3: Les dades corresponents a la Unió Europea són estimades per Eurostat.

Nota 4: Les dades corresponents a la UE-27 referents a l'educació no universitària fan referència a l'educació no superior. Així mateix, les dades referents a l'educació universitària fan referència a les d'educació superior (en el cas espanyol, per exemple, inclouria també la despesa en formació professional de cicle superior).

Font: Elaboració a partir de dades del Ministeri d'Educació, l'Institut Nacional de Estadística i l'Eurostat.

Taula 3. Indicadors de despesa pública de l'educació, per comunitats autònomes (2011)

Comunitats autònomes	Despesa pública en educació (no universitària) / PIB	Despesa pública en educació (no universitària) per estudiant	Despesa pública en educació (no universitària) per estudiant en relació PIB per càpita	Despesa pública en ensenyaments privats (concerts) / despesa pública en educació (no universitària)	Estudiants concertats (no universitaris) / estudiants no universitaris	Despesa pública en centres privats / estudiants en centres concertats
Andalusia	4,31	3.949,91	22,78	12,74	20,60	2.443,6
Aragó	2,67	4.367,50	16,95	16,01	25,80	2.710,9
Astúries	3,07	5.315,08	24,78	12,28	24,33	2.683,1
Balears	3,28	5.051,63	20,72	18,03	29,54	3.082,7
Canàries	3,26	3.905,33	19,66	9,02	16,22	2.172,5
Cantàbria	3,45	5.226,25	23,04	17,06	28,92	3.082,5
Castella i Lleó	3,04	4.764,52	21,19	17,59	29,28	2.861,6
Castella - la Manxa	5,23	5.269,33	29,02	7,60	14,26	2.807,7
Catalunya	2,81	4.428,70	16,26	18,76	28,71	2.893,8
Comunitat Valenciana	3,53	4.361,48	21,50	18,26	25,16	3.164,3
Extremadura	5,17	4.913,49	31,16	9,43	18,48	2.507,4
Galícia	3,39	5.096,21	24,49	12,60	23,32	2.752,4
Madrid	1,88	3.267,98	10,95	25,56	28,96	2.883,8
Múrcia	4,38	4.395,77	23,22	16,08	23,41	3.019,0
Navarra	3,34	6.115,44	20,63	19,83	35,21	3.443,6
País Basc	3,53	6.738,44	21,70	27,30	48,75	3.773,8
La Rioja	2,81	4.540,52	17,62	17,49	29,85	2.659,5
Espanya	3,49	4.765,06	20,67	15,53	25,63	2.886,5

Nota 1: La despesa pública universitària no incorpora el finançament privat de l'ensenyament universitari a través del pagament de matrícules. En canvi, inclou la despesa de beques per exempció de preus acadèmics.

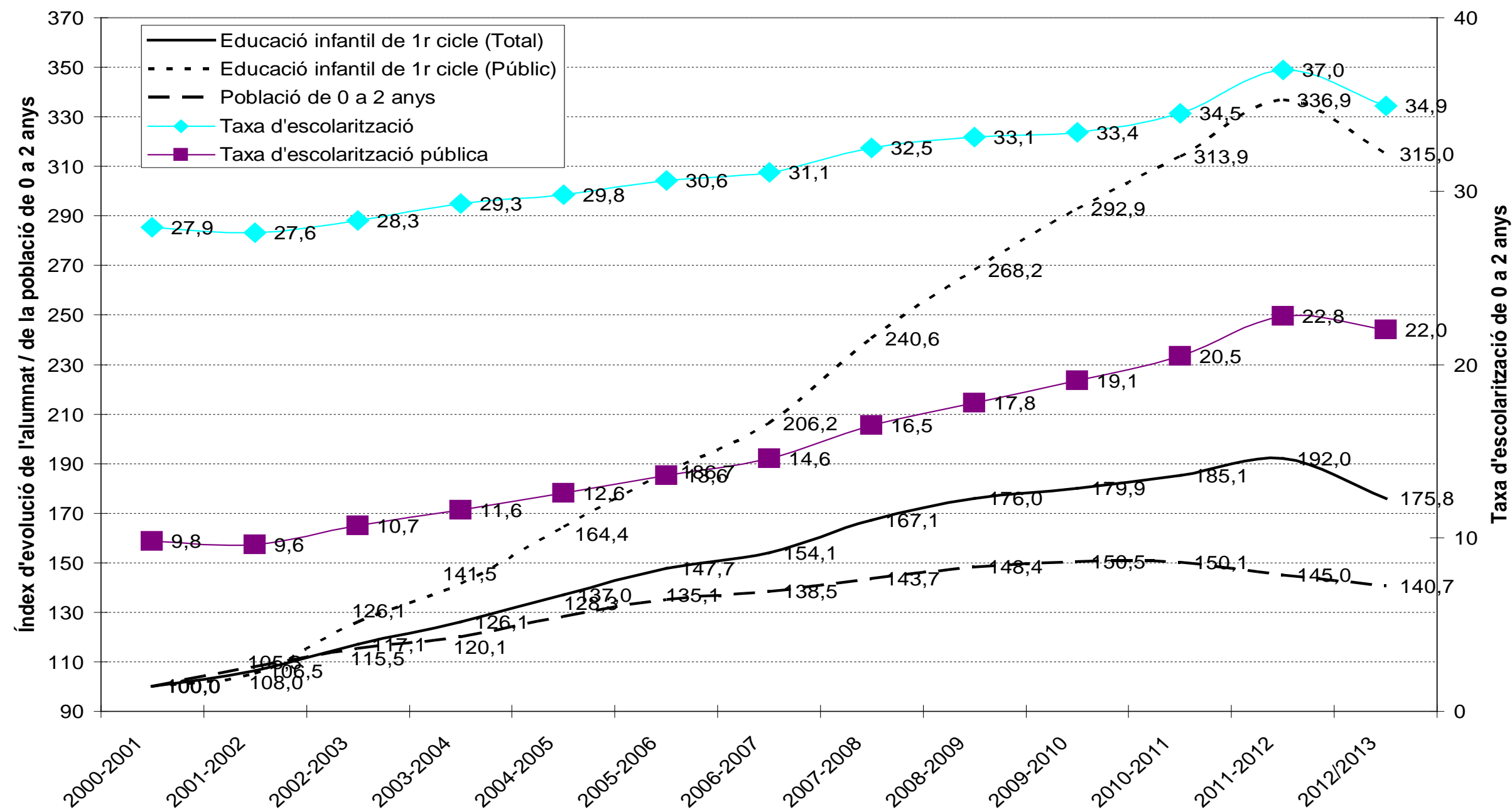
Nota 2: Les dades estan calculades en PIB base 2008.

Font: Elaboració amb dades del Ministeri d'Educació i l'Institut Nacional de Estadística.

Les mesures d'austeritat i la crisi econòmica

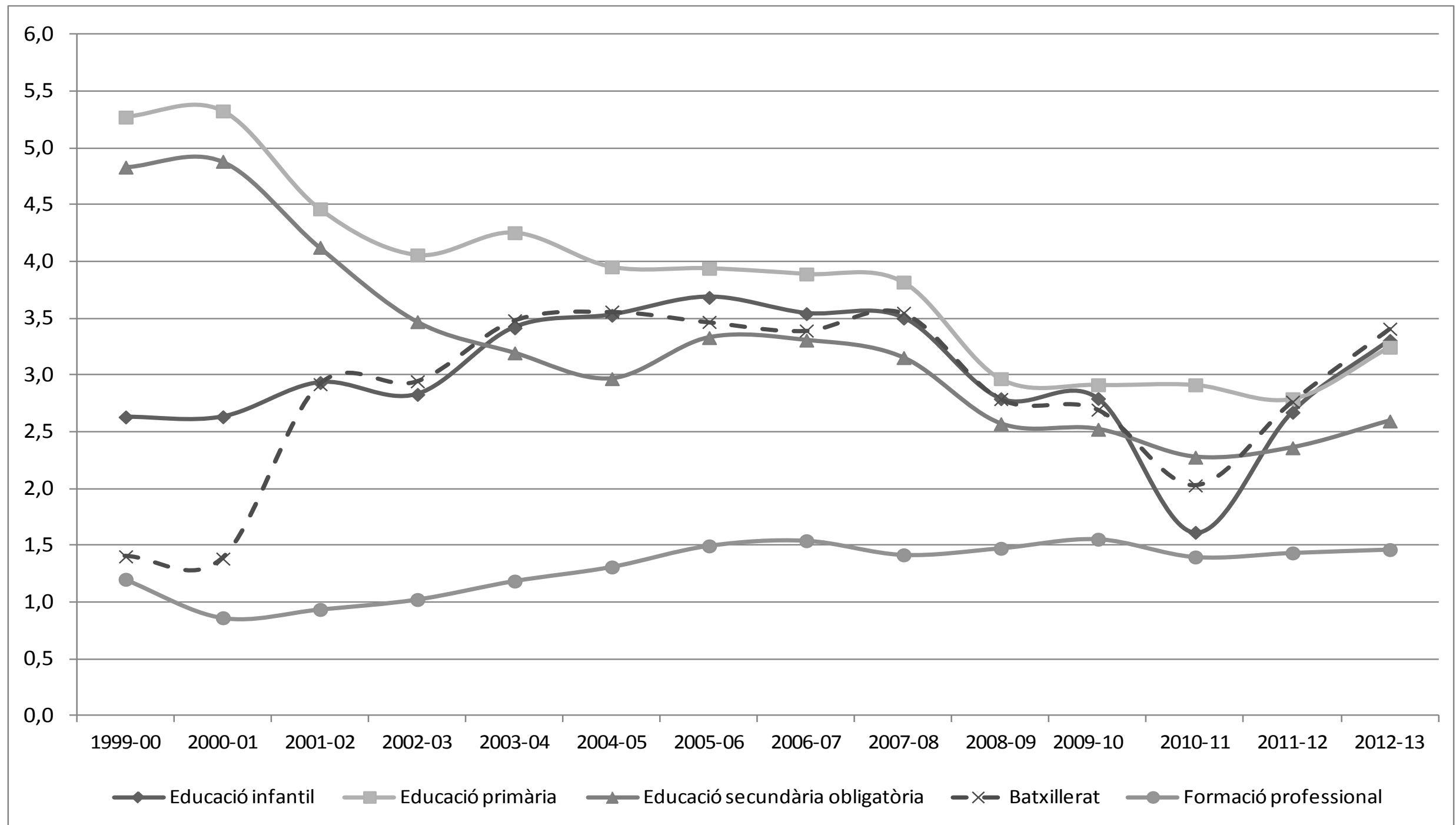
- Les mesures d'austeritat aplicades en matèria d'educació i la crisi econòmica han debilitat algunes polítiques que tenen efectes positius sobre els resultats educatius i que milloren l'eficàcia del sistema educatiu català:
- Després d'anys de creixement, per primer cop el curs 2012/2013 la taxa d'escolarització de 0 a 2 anys decreix. La demanda d'escola bressol s'ha reduït un 9%, per sobre de la davallada demogràfica de la població de 0 a 2 anys, que ha decrescut al voltant del 3%.
- Entre els cursos 2010/2011 i 2012/2013, el nombre d'alumnat als ensenyaments de règim general va incrementar en 42.455, i el nombre de professorat es va reduir en 3.769.
- De la despesa en educació, Catalunya només destina a beques un 1,1% en els ensenyaments no universitaris, mentre que la mitjana europea és del 3%.

Gràfic 11. Evolució de l'escolarització a l'educació infantil de primer cicle, a Catalunya. 2000-2001 a 2012-2013



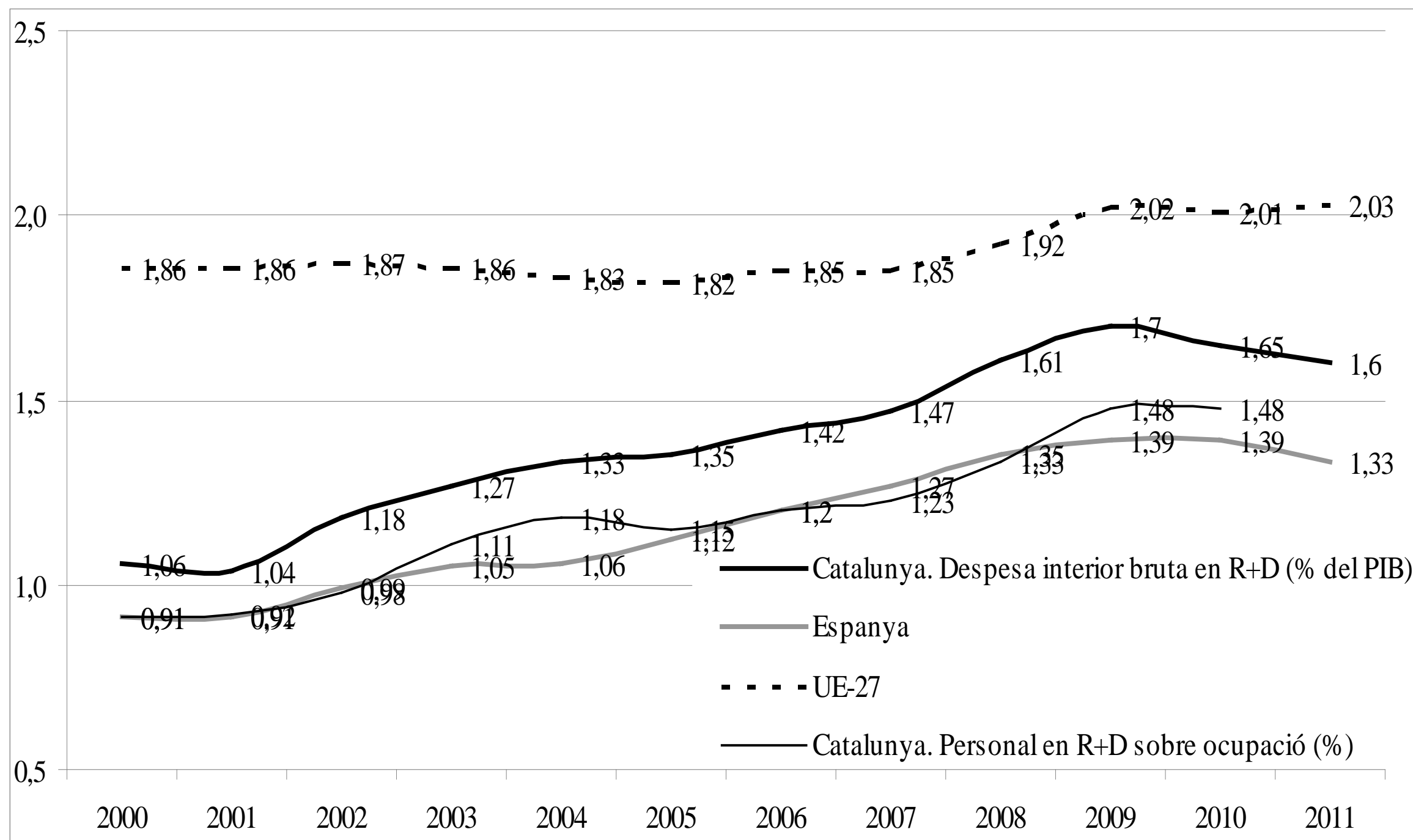
Font: Elaboració a partir de dades del Departament d'Ensenyament.

Gràfic 12. Evolució de l'índex d'equitat (1999/00 - 2012/13)



Font: elaboració pròpia a partir de dades del Departament d'Ensenyament i Ministeri d'Educació.

Gràfic 13. Evolució d'indicadors sobre R+D per àmbit territorial. UE-27, Espanya i Catalunya, 2000-2011



Font: elaboració a partir de dades d'Eurostat i Idescat.

CONCLUSIONS PRINCIPALS DE L'ANUARI 2013

- El sistema educatiu català està millorant els seus resultats educatius globals any rere any.
- Les mesures d'austeritat aplicades en matèria d'educació han debilitat algunes polítiques que la recerca demostra que tenen efectes positius sobre els resultats educatius.
- La crisi econòmica, a més d'un risc, també representa una oportunitat per al sistema educatiu.
- El projecte de LOMCE és una amenaça si volem continuar construint un sistema educatiu català d'èxit, equitatiu i inclusiu.

PRIORITATS PER A LA POLÍTICA EDUCATIVA

- Garantir la qualitat de l'ensenyament i la igualtat d'oportunitats
- Promoure polítiques d'equitat
- No limitar la política educativa a l'àmbit de l'ensenyament
- Enfortir el diàleg i el compromís amb l'educació entre els diferents agents socials i educatius en el seu conjunt
- Impulsar decididament la formació al llarg de la vida
- Desenvolupar reformes en el sistema productiu
- Continuar la resistència legal i pedagògica en contra de l'aplicació de la LOMCE
- Continuar amb les millores estructurals del sistema educatiu i potenciar les polítiques educatives que contribueixin a la millora de la seva eficàcia: escolarització equilibrada, acompanyament a l'escolarització, beques, estructures de l'oferta formativa, subjectivitats: valors i expectatives, treball amb famílies, lleure, conciliació de la vida laboral i familiar, organització dels centres, currículum acadèmic i avaluació, finançament i recerca.

També t'interessarà...



[II Jornades Educació Avui 19 i 20 de febrer de 2014](#)

[I Jornades Educació Avui](#)

[70 veus per a les prioritats educatives a Catalunya avui](#)

 **@educacioavui**